



แผนพัฒนาคุณภาพ (Improvement Plan)
จากผลการประเมินคุณภาพการศึกษาภายใน
ปีการศึกษา ๒๕๖๓
วิทยาลัยสงฆ์ลำพูน มหาวิทยาลัยมหาจุฬาลงกรณราชวิทยาลัย

ผ่านความเห็นชอบจากคณะกรรมการประจำวิทยาลัยสงฆ์ลำพูน
คราวประชุมครั้งที่ ๔ วันศุกร์ ที่ ๒๔ เดือน กันยายน พ.ศ. ๒๕๖๔

คำนำ

แผนพัฒนาคุณภาพ (Improvement Plan) ส่วนงานของวิทยาลัยสงฆ์ลำพูน มหาวิทยาลัยมหาจุฬาลงกรณราชวิทยาลัยฉบับนี้ สืบเนื่องมาจากผลการประเมินคุณภาพการศึกษาภายในมหาวิทยาลัย ประจำปี การศึกษา ๒๕๖๓ ซึ่งทางคณะกรรมการที่มาตรวจประเมินในส่วนงานวิทยาลัยสงฆ์ลำพูน ได้ให้ ข้อเสนอแนะ ข้อที่ควรนำไปปรับปรุงพัฒนา เป็นแนวทางในการดำเนินงาน

ทางวิทยาลัยสงฆ์ ได้ตระหนักและเห็นความสำคัญของการพัฒนาคุณภาพของการประกันคุณภาพ การศึกษา จึงได้ดำเนินการจัดทำแผนพัฒนาคุณภาพ และให้ทางคณะกรรมการประจำวิทยาลัยสงฆ์ลำพูน ให้ ข้อเสนอแนะและรับรองแผนพัฒนาคุณภาพ เพื่อจะนำไปพัฒนาวิทยาลัยสงฆ์ลำพูนให้มีประสิทธิภาพ และ บรรลุเป้าหมายตามที่ได้ตั้งไว้ต่อไป



(พระครูสิริสุตานุยุต, ผศ.ดร.)

ผู้อำนวยการวิทยาลัยสงฆ์ลำพูน

สารบัญ

	หน้า
คำนำ	
ส่วนที่ ๑ สรุปภาพรวมผลการประเมิน	
๑.๑ บทสรุปผู้บริหารโดยคณะกรรมการ	๑
๑.๒ ตารางผลการประเมินรายตัวบ่งชี้ (ป.๑)	๙
๑.๓ ตารางผลการประเมินตามองค์ประกอบคุณภาพ (ป.๒)	๑๘
ส่วนที่ ๒ แผนพัฒนาคุณภาพตามข้อเสนอแนะในการปรับปรุง	
๒.๑ องค์ประกอบที่ ๑ การผลิตบัณฑิต	๑๘
๒.๒ องค์ประกอบที่ ๒ การวิจัย	๒๓
๒.๓ องค์ประกอบที่ ๓ การบริการวิชาการ	๒๕
๒.๔ องค์ประกอบที่ ๔ การทำนุบำรุงศิลปและวัฒนธรรม	๒๗
๒.๕ องค์ประกอบที่ ๕ การบริหารจัดการ	๓๐
ส่วนที่ ๓ แผนดำเนินงานตัวบ่งชี้ที่คะแนนผลการประเมินต่ำกว่าระดับดี	๓๔
ส่วนที่ ๔ การติดตามผลการดำเนินงาน	๓๖
ภาคผนวก	
รายงานผลการประเมินคุณภาพการศึกษาภายใน ปีการศึกษา ๒๕๖๑	๓๗

ส่วนที่ ๑

สรุปผลการตรวจประเมินคุณภาพการศึกษาภายใน ปีการศึกษา ๒๕๖๑

๑.๑ บทสรุปผู้บริหารโดยคณะกรรมการ

รายงานการประเมินตนเอง เพื่อการประเมินคุณภาพการศึกษาภายในของวิทยาลัยสงฆ์ลำพูน สังกัดมหาวิทยาลัยมหาจุฬาลงกรณราชวิทยาลัย ฉบับนี้ เป็นรายงานการประเมินตนเองที่จัดทำขึ้น โดยมีวัตถุประสงค์เพื่อรายงานผลการดำเนินงานในรอบปีการศึกษา ๒๕๖๑ (๑ มิถุนายน ๒๕๖๑ ถึง ๓๑ พฤษภาคม ๒๕๖๑) โดยยึดตามมาตรฐานและตัวบ่งชี้ เพื่อการประเมินคุณภาพภายในของสำนักงานคณะกรรมการการอุดมศึกษา และมหาวิทยาลัยมหาจุฬาลงกรณราชวิทยาลัย เพื่อเสนอต่อหน่วยงานต้นสังกัด ซึ่งผลการดำเนินงานประกันคุณภาพการศึกษาภายในจะเป็นกระบวนการที่จะนำไปสู่การพัฒนาคุณภาพและมาตรฐานการศึกษา รวมทั้งสามารถใช้เป็นข้อมูลในการตรวจสอบและรองรับการประเมินคุณภาพการศึกษาภายนอก

วิทยาลัยสงฆ์ลำพูน ขอขอบคุณบุคลากรของมหาวิทยาลัยทุกส่วนงานที่ให้ความร่วมมือร่วมใจในการทำงาน และมุ่งมั่นร่วมกันพัฒนาคุณภาพการศึกษามาโดยตลอด จนทำให้การดำเนินงานด้านการประกันคุณภาพการศึกษาของมหาวิทยาลัยสำเร็จไปได้ด้วยดี

๑. รายงานคณะกรรมการตรวจประเมินคุณภาพการศึกษาภายใน

- ๑.๑ ผศ.ดร.นิคม มูลเมือง ประธานกรรมการ
- ๑.๒ พระศรีศาสนบัณฑิต ผศ. กรรมการ
- ๑.๓ นางไฉไลฤดี ยูวะศิริ กรรมการและเลขานุการ

๒. บทสรุปผู้บริหาร

การประเมินคุณภาพการศึกษาภายในวิทยาลัยสงฆ์ลำพูน มหาวิทยาลัยมหาจุฬาลงกรณราชวิทยาลัย ปีการศึกษา ๒๕๖๑ คณะกรรมการตรวจประเมิน ได้ดำเนินการตรวจประเมินคุณภาพการศึกษาภายในโดยระบบออนไลน์ ในวันที่ ๑๔ - ๑๖ กรกฎาคม พ.ศ.๒๕๖๑ ตามระบบประกันคุณภาพในคู่มือของมหาวิทยาลัย ใช้ตัวบ่งชี้ระดับวิทยาลัย ๒๐ ตัวบ่งชี้ ประเมินผลการดำเนินงานในรอบปีการศึกษา ๒๕๖๑ (๑ มิถุนายน ๒๕๖๑ - ๓๑ พฤษภาคม ๒๕๖๑)

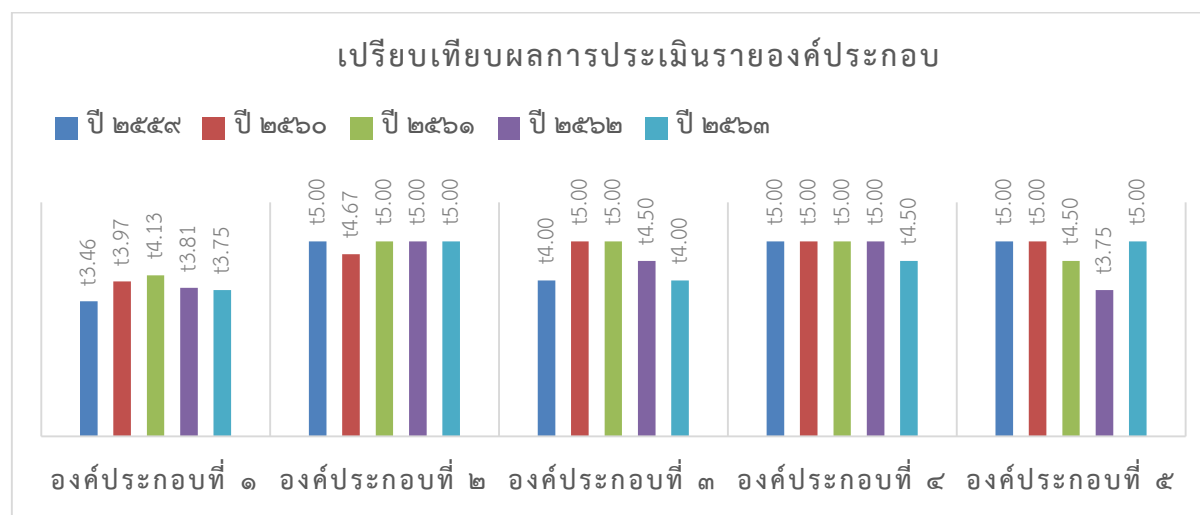
ในปีการศึกษา ๒๕๖๑ วิทยาลัยสงฆ์ลำพูน จัดการศึกษา ๖ หลักสูตร แยกเป็น (๑) หลักสูตรปริญญาโท ๒ หลักสูตร คือ พุทธศาสตรมหาบัณฑิต สาขาวิชาพระพุทธศาสนา และรัฐประศาสนศาสตรมหาบัณฑิต (๒) หลักสูตรปริญญาตรี ๔ หลักสูตร คือ พุทธศาสตรบัณฑิต สาขาวิชาพระพุทธศาสนา พุทธศาสตรบัณฑิต สาขาวิชาภาษาอังกฤษ รัฐประศาสนศาสตรบัณฑิต และครุศาสตรบัณฑิต สาขาวิชาสังคมศึกษา (๓) หลักสูตรประกาศนียบัตร ๒ หลักสูตร คือ ประกาศนียบัตรการบริหารกิจการคณะสงฆ์และประกาศนียบัตรแพทย์แผนไทย

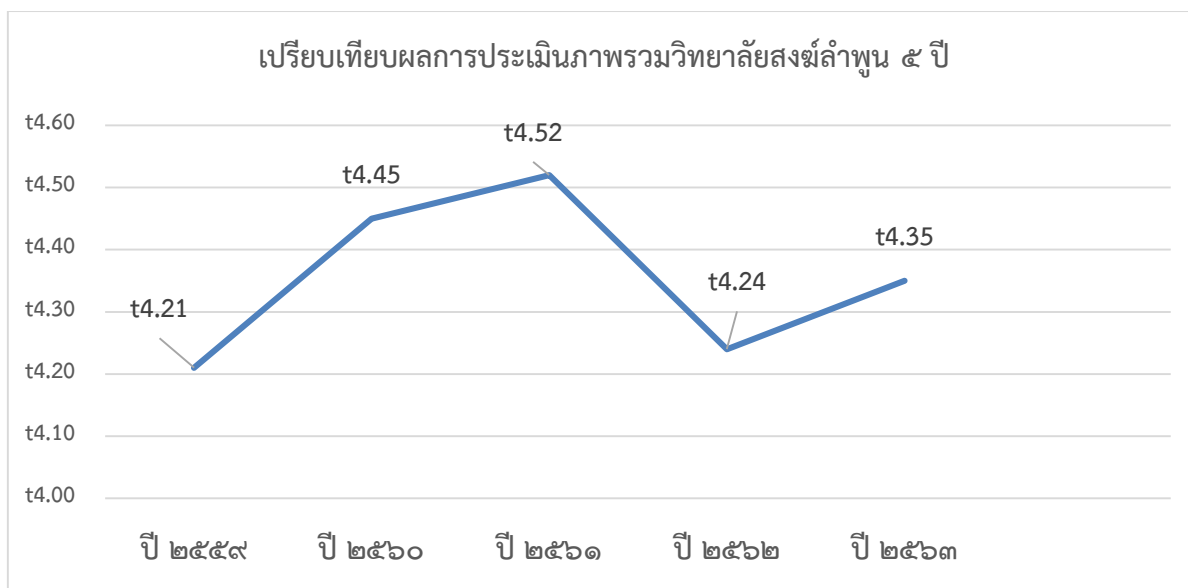
วิทยาลัยสงฆ์ลำพูนดำเนินงานตามตัวบ่งชี้ระดับวิทยาลัยสงฆ์ มีผลการประเมินตนเอง ๔.๖๔ คะแนน มีคุณภาพระดับดีมาก

ผลการประเมินคุณภาพการศึกษาภายในวิทยาลัยสงฆ์ลำพูนของคณะกรรมการ ในภาพรวมได้ ๔.๓๕ คะแนน คุณภาพระดับดี โดยองค์ประกอบที่ ๑ ตัวบ่งชี้ที่ ๑.๑ ผลการบริหารจัดการหลักสูตรโดยรวม ได้ ๓.๙๘ คะแนน หลักสูตรผ่านเกณฑ์มาตรฐานทุกหลักสูตรและทุกหลักสูตรมีคะแนนระดับดี โดยมีผลการประเมินรายองค์ประกอบ ดังนี้

องค์ประกอบ	จำนวนตัวบ่งชี้	คะแนนประเมิน	ระดับคุณภาพ
๑. การผลิตบัณฑิต	๘	๓.๗๕	ดี
๒. การวิจัย	๔	๕.๐๐	ดีมาก
๓. การบริการวิชาการ	๒	๔.๐๐	ดี
๔. การทำนุบำรุงศิลปะและวัฒนธรรม	๒	๔.๕๐	ดี
๕. การบริหารจัดการ	๔	๕.๐๐	ดีมาก
รวม / เฉลี่ย	๒๐	๔.๓๕	ดี

การเปรียบเทียบผลการประเมินคุณภาพภายในของวิทยาลัยสงฆ์ลำพูน ปีการศึกษา ๒๕๕๙ – ๒๕๖๓





๓. บทนำ

๓.๑ ชื่อส่วนงาน ที่ตั้ง และประวัติความเป็นมาโดยย่อ

ชื่อส่วนงาน วิทยาลัยสงฆ์ลำพูน มหาวิทยาลัยมหาจุฬาลงกรณราชวิทยาลัย

ที่ตั้ง ๑๙๒ หมู่ที่ ๒ ตำบลต้นธง อำเภอเมือง จังหวัดลำพูน ๕๑๐๐๐

ประวัติความเป็นมาโดยย่อ

วิทยาลัยสงฆ์ลำพูนในสังกัดมหาวิทยาลัยมหาจุฬาลงกรณราชวิทยาลัย วิทยาเขตเชียงใหม่ ได้ก่อตั้งขึ้นในปีพุทธศักราช ๒๕๔๐ ณ วัดพระธาตุหริภุญชัยวรมหาวิหาร อำเภอเมือง จังหวัดลำพูน ต่อมา มหาวิทยาลัยมหาจุฬาลงกรณราชวิทยาลัย ได้ประกาศใช้พระราชบัญญัติ มหาวิทยาลัยมหาจุฬาลงกรณราชวิทยาลัย พ.ศ. ๒๕๔๐ มหาวิทยาลัยมหาจุฬาลงกรณราชวิทยาลัย วิทยาเขตเชียงใหม่ ศูนย์การศึกษาวัดพระธาตุหริภุญชัยจึงได้เปลี่ยนชื่อมาเป็น “วิทยาลัยสงฆ์ลำพูน” หลังจากนั้น ในปี พ.ศ. ๒๕๔๗ ได้ย้ายจากวัดพระธาตุหริภุญชัย ไปที่ตั้ง ณ สถานที่แห่งใหม่ เลขที่ ๑๙๒ หมู่ที่ ๒ ถนนลำพูน-ป่าซาง บ้านสันต้นธง ตำบลต้นธง อำเภอเมือง จังหวัดลำพูน

๓.๒ ปรัชญา ปณิธาน วิสัยทัศน์และพันธกิจ

ปรัชญาของมหาวิทยาลัย

จัดการศึกษาพระพุทธศาสนา บูรณาการกับศาสตร์สมัยใหม่ พัฒนาจิตใจและสังคม

ปณิธานของมหาวิทยาลัย

ศึกษาพระไตรปิฎกและวิชาชั้นสูงสำหรับพระภิกษุสามเณรและคฤหัสถ์

วิสัยทัศน์ของวิทยาลัยสงฆ์ลำพูน

“ศูนย์กลางการศึกษาพระพุทธศาสนาในระดับภูมิภาค”

พันธกิจ

ผลิตบัณฑิต วิจัยและพัฒนา ส่งเสริมพระพุทธศาสนาและบริการวิชาการแก่สังคม และทำนุบำรุง ศิลปและวัฒนธรรม

๓.๓ ผู้บริหารวิทยาลัยสงฆ์

๑) พระครูสิริสุตานุยุต, ผศ.ดร.	ผู้อำนวยการวิทยาลัย
๒) ผศ.ดร. ไกรสร แสนวงศ์	รองผู้อำนวยการฝ่ายวิชาการ
๓) ผศ.ดร. เสน่ห์ ใจสิทธิ์	รองผู้อำนวยการฝ่ายบริหาร
๔) นายพุทธิพงษ์ กันทะรส	ผู้อำนวยการสำนักงานวิชาการ
๕) นายจักรพงษ์ เพ็ญเวียง	ผู้อำนวยการสำนักงานวิทยาลัย

๓.๔ หลักสูตรและจำนวนนิสิต

หลักสูตร	ชั้นปีที่					รวม
	๑	๒	๓	๔	๕	
๑.ระดับปริญญาโท						
พระพุทธศาสนา	๖	๘	-	-	-	๑๔
รัฐประศาสนศาสตร์						๓๐
รวม	๖	๘				๔๔
๒.ระดับปริญญาตรี						
พระพุทธศาสนา	๗	๑๑	๑๕	๑๑	-	๔๔
ภาษาอังกฤษ	๑๘	๑๑	๙	๖	-	๔๔
รัฐประศาสนศาสตร์	๗๙	๘๗	๘๑	๖๓	-	๓๑๐
สังคมศึกษา	๔๐	๑๙	๒๐	๑๕	๑๕	๑๐๙
รวม	๑๕๐	๑๓๖	๑๒๕	๙๕	๑๕	๕๕๑

๓.๕ บุคลากรสายวิชาการและสายปฏิบัติการจำแนกตามระดับคุณวุฒิและตำแหน่งทางวิชาการ

๑) จำนวนบุคลากรสายวิชาการ

ในปีการศึกษา ๒๕๖๓ มีอาจารย์ทั้งหมด จำนวน ๓๐ รูป/คน จำแนกเป็นปริญญาโท ๑๙ รูป/คน (ร้อยละ ๖๓.๓๓) ปริญญาเอก ๑๑ รูป/คน (ร้อยละ ๓๖.๖๗) และมีตำแหน่งทางวิชาการระดับผู้ช่วยศาสตราจารย์ ๑๓ รูป/คน (ร้อยละ ๔๓.๓๓)

ที่	ประเภท	จำนวนอาจารย์															
		ปริญญาตรี				ปริญญาโท				ปริญญาเอก				รวม			
		อ.	ผศ.	รศ.	ศ.	อ.	ผศ.	รศ.	ศ.	อ.	ผศ.	รศ.	ศ.	อ.	ผศ.	รศ.	ศ.
๑	อาจารย์ประจำ	-	-	-	-	-	๖	-	-	-	๗	-	-	-	๑๓	-	-
๒	อาจารย์อัตราจ้าง	-	-	-	-	๑๓	-	-	-	๓	๑	-	-	๑๖	๑	-	-
	รวมทั้งสิ้น	-				๑๙				๑๑				๓๐			

* หมายถึง อาจารย์อัตราเป็นผู้ช่วยศาสตราจารย์พิเศษ ๑ คน

๒) จำนวนบุคลากรสายปฏิบัติการ

ในปีการศึกษา ๒๕๖๓ มีบุคลากรประเภทตำแหน่งสายปฏิบัติการและบริหารทั่วไป รวมทั้งหมด ๒๑ รูป/คน แยกเป็นอัตราประจำ ๔ รูป/คน อัตราจ้าง ๑๗ รูป/คน โดยจำแนกเป็นคุณวุฒิระดับต่ำกว่าปริญญาตรี จำนวน ๗ รูป/คน (ร้อยละ ๓๓.๓๓) ปริญญาตรี จำนวน ๑๒ รูป/คน (ร้อยละ ๕๗.๑๔) ปริญญาโท จำนวน ๒ รูป/คน (ร้อยละ ๙.๕๓)

จำนวนบุคลากรสายปฏิบัติการจำแนกตามสถานะและคุณวุฒิ									
<ตรี		ตรี		โท		เอก		รวม	
ประจำ	จ้าง	ประจำ	จ้าง	ประจำ	จ้าง	ประจำ	จ้าง	ประจำ	จ้าง
-	๗	๒	๑๐	๒	-	-	-	๔	๑๗
๗		๑๒		๒		-		๒๑	

๔. วิธีการประเมิน

การประเมินคุณภาพการศึกษาภายในวิทยาลัยสงฆ์ลำพูน ปีการศึกษา ๒๕๖๓ เป็นการประเมินออนไลน์ โดยระบบ google meet

๔.๑ การวางแผนและการประเมิน

- ก่อนการตรวจเยี่ยม

ศึกษารายงานการประเมินตนเองประจำปีการศึกษา ๒๕๖๓ ของวิทยาลัยสงฆ์ลำพูน

- ระหว่างการตรวจประเมินออนไลน์

๑) คณะกรรมการประชุมออนไลน์ร่วมกับผู้บริหารและบุคลากรของวิทยาลัยสงฆ์ลำพูน แนะนำคณะกรรมการตรวจประเมินคุณภาพการศึกษาภายใน และชี้แจงวัตถุประสงค์ในการตรวจประเมินคุณภาพการศึกษาภายใน

๒) รับฟังการรายงานสรุปการดำเนินการประกันคุณภาพการศึกษา ของวิทยาลัยสงฆ์ลำพูน

๓) ตรวจสอบเอกสารและหลักฐานประกอบรายงานการประเมินตนเอง และสัมภาษณ์ผู้เกี่ยวข้องในการรวบรวมข้อมูล

๔) สัมภาษณ์ผู้บริหาร ผู้อำนวยการวิทยาลัยสงฆ์ รองผู้อำนวยการวิทยาลัยสงฆ์และผู้อำนวยการสำนักงาน

๕) สัมภาษณ์บุคลากรสายวิชาการ สายปฏิบัติการวิชาชีพ นิสิต ศิษย์เก่า ผู้ใช้บัณฑิตและผู้รับบริการ

๖) ประชุมสรุปผลการตรวจประเมินคุณภาพการศึกษา

๗) แจ้งผลการตรวจประเมินคุณภาพการศึกษา ประจำปีการศึกษา ๒๕๖๓ ของวิทยาลัยสงฆ์ลำพูน (ด้วยวาจา) แก่ผู้บริหาร คณาจารย์ และบุคลากรของวิทยาลัยสงฆ์ทางออนไลน์

- หลังการตรวจเยี่ยม

จัดทำรายงานผลการประเมินฉบับสมบูรณ์และส่งให้วิทยาลัยสงฆ์ลำพูนและกรรมการและเลขานุการคณะกรรมการประกันคุณภาพการศึกษาของมหาวิทยาลัย

๔.๒ วิธีการตรวจสอบความถูกต้องน่าเชื่อถือของข้อมูล

ผู้ประเมินแลกเปลี่ยนความคิดเห็นกับผู้บริหาร สัมภาษณ์ นิสิตปัจจุบัน คณาจารย์และบุคลากร

ผู้ประเมินศึกษาเอกสารและหลักฐานอ้างอิง เช่น รายงานประจำปี รายงานการประชุม แผนกลยุทธ์ บันทึกข้อความ ระเบียบ และประกาศต่าง ๆ ของวิทยาลัยสงฆ์ลำพูน

ผู้ประเมินตรวจสอบข้อมูลสารสนเทศของวิทยาลัยสงฆ์ลำพูน เช่น จำนวนบุคลากร จำนวนนิสิต จำนวนผู้สำเร็จการศึกษา จำนวนหลักสูตร ฯลฯ

๕. ผลการประเมินรายตัวบ่งชี้

องค์ประกอบ	เป้าหมาย	ผลการประเมินรายตัวบ่งชี้ ตามองค์ประกอบคุณภาพ	ผลการ ดำเนินงาน	คะแนน ผลการ ประเมิน	การบรรลุ
องค์ประกอบที่ ๑ การผลิตบัณฑิต					
ตัวบ่งชี้ ๑.๑	๓.๕๑ คะแนน	๒๐.๘๒ / ๖	๓.๔๗	๓.๔๗	ไม่บรรลุ
ตัวบ่งชี้ ๑.๒	ร้อยละ ๓๕	$((11 \times 100) / 30) \times 5 / 40$	๓๖.๖๗	๔.๕๘	บรรลุ
ตัวบ่งชี้ ๑.๓	ร้อยละ ๔๕	$((13 \times 100) / 30) \times 5 / 60$	๔๓.๓๓	๓.๖๑	ไม่บรรลุ
ตัวบ่งชี้ ๑.๔	ร้อยละ ๕	$((57 \times 29 / 30) - 25) \times 100 / 25$	-๒๓.๕๖	๕	บรรลุ
ตัวบ่งชี้ ๑.๕	๖ ข้อ		๖	๕	บรรลุ
ตัวบ่งชี้ ๑.๖	๖ ข้อ		๔	๓	ไม่บรรลุ
ตัวบ่งชี้ ๑.๗	ร้อยละ ๔๐	$((2 \times 100) / 5) \times 5 / 50$	๒๕	๒.๕	ไม่บรรลุ
ตัวบ่งชี้ ๑.๘	๓.๕๑ คะแนน	๑๑.๒๕ / ๔	๒.๘๑	๒.๘๑	ไม่บรรลุ
คะแนนเฉลี่ยองค์ประกอบที่ ๑ การผลิตบัณฑิต				๓.๗๕	
องค์ประกอบที่ ๒ การวิจัย					
ตัวบ่งชี้ ๒.๑	๖ ข้อ		๖	๕	บรรลุ
ตัวบ่งชี้ ๒.๒	๒๕,๐๐๐ บาท	$((15000 / 30) \times 5) / 25000$	๓๘๓๓.๓๓	๕	บรรลุ
ตัวบ่งชี้ ๒.๓	ร้อยละ ๒๐	$((8.4 \times 100) / 30) \times 5 / 20$	๒๘	๕	บรรลุ
ตัวบ่งชี้ ๒.๔	ร้อยละ ๔๐	$((1 \times 100) / 2) \times 5 / 50$	๕๐	๕	บรรลุ
คะแนนเฉลี่ยองค์ประกอบที่ ๒ การวิจัย				๕.๐๐	
องค์ประกอบที่ ๓ การบริการวิชาการ					
ตัวบ่งชี้ ๓.๑	๖ ข้อ		๔	๓	ไม่บรรลุ
ตัวบ่งชี้ ๓.๒	๑ ชุมชน		๑	๕	บรรลุ
คะแนนเฉลี่ยองค์ประกอบที่ ๓ การบริการวิชาการ				๔	
องค์ประกอบที่ ๔ การทำนุบำรุงศิลปะและวัฒนธรรม					
ตัวบ่งชี้ ๔.๑	๖ ข้อ		๕	๔	ไม่บรรลุ
ตัวบ่งชี้ ๔.๒	๑ วัด/ชุมชน		๑	๕	บรรลุ
คะแนนเฉลี่ยองค์ประกอบที่ ๔ การทำนุบำรุงศิลปะและวัฒนธรรม				๔.๕๐	
องค์ประกอบที่ ๕ การบริหารจัดการ					
ตัวบ่งชี้ ๕.๑	๖ ข้อ		๗	๕	บรรลุ

องค์ประกอบ	เป้าหมาย	ผลการประเมินรายตัวบ่งชี้ ตามองค์ประกอบคุณภาพ	ผลการ ดำเนินงาน	คะแนน ผลการ ประเมิน	การบรรลุ
ตัวบ่งชี้ ๕.๒	๖ ข้อ		๖	๕	บรรลุ
ตัวบ่งชี้ ๕.๓	ร้อยละ ๗๕	$\frac{((2 \times 100) / 2) \times 5}{100}$	๑๐๐	๕	บรรลุ
ตัวบ่งชี้ ๕.๔	๖ ผลงาน		๗	๕	บรรลุ
คะแนนเฉลี่ยองค์ประกอบที่ ๕ การบริหารจัดการ				๕.๐๐	
รวมทุกองค์ประกอบ				๔.๓๕	การบรรลุ ๑๓/๒๐

๖. ผลการประเมินตามองค์ประกอบคุณภาพ

องค์ประกอบ	คะแนนเฉลี่ยองค์ประกอบ					ผลการประเมิน ๐.๐๐-๑.๕๐ ต้องปรับปรุงเร่งด่วน ๑.๕๑-๒.๕๐ ต้องปรับปรุง ๒.๕๑-๓.๕๐ ระดับพอใช้ ๓.๕๑-๔.๕๐ ระดับดี ๔.๕๑-๕.๐๐ ดีมาก
	จำนวน ตบช.	ปัจจัยนำเข้า	กระบวนการ	ผลลัพธ์	คะแนน เฉลี่ย	
องค์ประกอบ ๑	๘	(๑.๒) ๔.๕๘, (๑.๓) ๓.๖๑, (๑.๔) ๕, (๑.๗) ๒.๕, (๑.๘) ๒.๘๑	(๑.๕) ๕, (๑.๖) ๓	(๑.๑) ๓.๔๗	๓.๗๕	การดำเนินงานระดับดี
องค์ประกอบ ๒	๔	(๒.๒) ๕, (๒.๔) ๕	(๒.๑) ๕	(๒.๓) ๕	๕	การดำเนินงานระดับดีมาก
องค์ประกอบ ๓	๒	(๓.๒) ๕	(๓.๑) ๓		๔	การดำเนินงานระดับดี
องค์ประกอบ ๔	๒	(๔.๒) ๕	(๔.๑) ๔		๔.๕	การดำเนินงานระดับดี
องค์ประกอบ ๕	๔	(๕.๓) ๕, (๕.๔) ๕	(๕.๑) ๕, (๕.๒) ๕		๕	การดำเนินงานระดับดีมาก
คะแนนเฉลี่ย องค์ประกอบ		๔.๔๑	๔.๒๙	๔.๒๔	๔.๓๕	การดำเนินงานระดับดี

ข้อเสนอแนะภาพรวม

จุดแข็ง

๑. วิสัยทัศน์ของวิทยาลัยสงฆ์ ศูนย์กลางการศึกษาพระพุทธศาสนาในระดับภูมิภาค ตอบรับ สอดคล้อง และเชื่อมโยงกับระดับสถาบัน
๒. วิสัยทัศน์ผู้บริหารด้านการวางแผนการนำระบบ (Education Criteria for Performance Excellence: EdPEX) มาใช้ในการประกันคุณภาพระดับวิทยาลัย
๓. ตัวบ่งชี้เพิ่มเติมจากองค์ประกอบเดิม ที่ตอบรับและสอดคล้องกับวิสัยทัศน์ พันธกิจ และอัตลักษณ์ ของสถาบัน
๔. การจัดทำรายงานที่กระชับ ชัดเจน เน้นสาระสำคัญ และระบบการนำเสนอรายงานการประเมิน ตนเอง มีความสะดวก ง่ายต่อการใช้งาน และทันสมัย ตลอดจนระยะเวลาสำหรับการประเมินการประกัน คุณภาพที่เหมาะสมและเอื้อต่อการพัฒนา
๕. การเป็นสถาบันระดับอุดมศึกษาแห่งเดียวในจังหวัดลำพูน ส่งผลให้เกิดความร่วมมือ เครือข่าย การทำงาน ที่เอื้อต่อการทำงานของวิทยาลัยสงฆ์
๖. จังหวัดลำพูน เป็นแหล่งรวมด้านศิลปวัฒนธรรมที่โดดเด่น มีสถานที่สำคัญทางศาสนา ประเพณี ที่ เป็นเอกลักษณ์และเป็นที่ยึดมั่นอย่างกว้างขวาง
๗. วิทยาลัยสงฆ์มีประเพณีต้นสลาที่ย่อม หนึ่งเดียวในโลก ที่เป็นเอกลักษณ์และมีชื่อเสียง

ข้อเสนอแนะ

๑. การจัดทำรายงานการประเมินตนเอง
 - ๑.๑ การนำเสนอข้อมูล ควรแสดงค่าสถิติที่นำไปสู่การความชัดเจน การเปรียบเทียบและการ ประเมินค่า เช่น ค่าร้อยละ สัดส่วน (รายงานการประเมินตนเอง หน้า ๑๗)
 - ๑.๒ การนำเสนอข้อมูล ควรมีการวิเคราะห์ข้อมูล เพื่อเป็นนำข้อมูลไปใช้ในการวางแผน ควบคุม กำกับ และประเมินผล อันเป็นหลักการที่สำคัญของระบบการประเมินแบบ EdPEX
 - ๑.๓ เกณฑ์การประเมินเพื่อนำไปสู่การปรับปรุงและพัฒนา ควรระบุประเด็นการปรับปรุงและ ที่มาของประเด็นที่สอดคล้องกับเกณฑ์การประเมินที่กำหนด เพื่อนำสู่การปรับปรุงและพัฒนาได้ตรงประเด็น (ตัวบ่งชี้ที่ ๑ ข้อย่อย ๑.๕ หน้า ๓๗ และตัวบ่งชี้ที่ ๑.๖ หน้า ๔๔)
๒. วิทยาลัยสงฆ์ควรทบทวนและสร้างเสริมความรู้ความเข้าใจในเกณฑ์และเจตนารมณ์ของ องค์ประกอบและตัวบ่งชี้ของเกณฑ์ ทั้งระดับหลักสูตรและระดับวิทยาลัย เพื่อให้การปฏิบัติงานสอดคล้องกับ เกณฑ์และเจตนารมณ์ของระบบประกันคุณภาพที่วิทยาลัยสงฆ์เลือกใช้
๓. การวางแผนเปิดหลักสูตรใหม่ ควรมีการวิเคราะห์ถึงสมรรถนะหลักของวิทยาลัยสงฆ์ ตลอดจน สมรรถนะและความเชี่ยวชาญของบุคลากรสายวิชาการ ที่สอดคล้องกับหลักสูตรที่วางแผนเปิดสอน

องค์ประกอบที่ ๑ การผลิตบัณฑิต

จุดแข็ง

๑. ผลการบริหารจัดการหลักสูตรโดยรวมอยู่ในเกณฑ์ระดับดี (รายงานการประเมินตนเอง หน้า ๒๘)
๒. สัดส่วนจำนวนนิสิตเต็มเวลาเทียบเท่าต่ออาจารย์ประจำเป็นไปตามมาตรฐานด้านกลุ่มสาขาสังคมศาสตร์/ มนุษยศาสตร์
๓. การจัดกิจกรรมเตรียมความพร้อมเพื่อการทำงานเมื่อสำเร็จการศึกษาแก่นิสิต ทั้งระดับหลักสูตรและระดับวิทยาลัย (ตัวบ่งชี้ที่ ๑.๕ ข้อย่อย ๓ หน้า ๓๕) และจากข้อมูลการสัมภาษณ์ศิษย์เก่าและศิษย์ปัจจุบัน
๔. การจัดกิจกรรมที่ส่งเสริมคุณลักษณะบัณฑิตตามมาตรฐานการเรียนรู้ตามกรอบคุณวุฒิแห่งชาติ ๕ ประการ (ตัวบ่งชี้ที่ ๑.๖ ข้อย่อย ๒ หน้า ๔๑)

จุดที่ควรพัฒนาและแนวทางปรับปรุง

๑. ควรวิเคราะห์การบริหารจัดการหลักสูตรในหลักสูตรที่มีค่าผลการดำเนินการได้ระดับคะแนนต่ำเมื่อเทียบกับระหว่างหลักสูตรของสถาบัน เพื่อนำไปสู่การวางแผนปรับปรุงให้มีค่าผลการดำเนินการได้ระดับคะแนนที่ดีขึ้น (ตัวบ่งชี้ที่ ๑.๑ หน้า ๒๘)
๒. ควรตั้งเกณฑ์ค่าเป้าหมายตามองค์ประกอบและตัวบ่งชี้ ให้สอดคล้องกับเกณฑ์มาตรฐานที่กำหนด และมีความท้าทายต่อการดำเนินงาน (ตัวบ่งชี้ที่ ๑.๒ หน้า ๒๙)
๓. ควรจัดทำแผนพัฒนาแบบมุ่งเป้าด้านคุณวุฒิการศึกษาและการเข้าสู่ตำแหน่งทางวิชาการ และจัดระบบควบคุมกำกับ ติดตาม ประเมินผล สนับสนุน และสร้างแรงจูงใจ เพื่อให้เป็นไปตามแผนที่กำหนด (ตัวบ่งชี้ที่ ๑.๒ ๑.๓ หน้า ๒๙-๓๐)
๔. ตำแหน่งทางวิชาการ ควรทบทวนคุณสมบัติการนับจำนวนตำแหน่งทางวิชาการ (ตัวบ่งชี้ที่ ๑.๓ หน้า ๓๐)
๕. ควรคำนวณและวิเคราะห์ค่า FTES ให้ได้สัดส่วนที่เหมาะสมกับระดับหลักสูตร และวางแผนสำหรับการเปิดหลักสูตรในอนาคต (ตัวบ่งชี้ที่ ๑๔ หน้า ๓๑)
๖. ควรวิเคราะห์การประเมินคุณภาพการจัดกิจกรรมและการจัดบริการบริการนิสิตระดับปริญญาตรี ด้านการให้คำปรึกษาทางวิชาการและการใช้ชีวิตแก่นิสิตในวิทยาลัยสงฆ์ การให้ข้อมูลของหน่วยงานที่ให้บริการกิจกรรมพิเศษนอกหลักสูตร แหล่งงาน และการจัดกิจกรรมเตรียมความพร้อมเพื่อการทำงานเมื่อสำเร็จการศึกษาแก่นิสิตเพื่อนำไปสู่การวางแผนปรับปรุงให้มีค่าผลการดำเนินการที่ตอบสนองความต้องการ และเป็นไปตามความคาดหวังของนิสิต (ตัวบ่งชี้ที่ ๑.๕ ข้อย่อย ๕ หน้า ๓๗)
๗. ควรระบุประเด็นการปรับปรุงจากผลการประเมินความสำเร็จตามวัตถุประสงค์ของกิจกรรม จากผลการประเมินและนำไปสู่การปรับปรุง (ตัวบ่งชี้ที่ ๑.๖ ข้อย่อย ๔ หน้า ๔๔)

๘. การประเมินคุณภาพการจัดกิจกรรมและการจัดบริการบริการนิสิตระดับปริญญาตรี ควรใช้เครื่องมือการประเมินที่หลากหลายนอกเหนือจากแบบสอบถาม เพื่อให้ได้ข้อมูลเชิงลึกและความต้องการที่แท้จริงจากนิสิต อาทิ การสัมภาษณ์ การสนทนากลุ่ม (focus group) เป็นต้น

๙. การทบทวนการประเมินความสำเร็จตามวัตถุประสงค์ของแผนการจัดกิจกรรมพัฒนานิสิต ไม่เพียงแต่การประเมินเชิงปริมาณการดำเนินการตามกิจกรรมของแผน ควรทบทวนการประเมินเชิงความสำเร็จตามวัตถุประสงค์ของแผน (ตัวบ่งชี้ที่ ๑.๖ ซ้อย่อย ๔ หน้า ๔๔)

๑๐. ควรวิเคราะห์ผลสัมฤทธิ์การเรียนรู้ด้านคุณลักษณะบัณฑิตที่พึงประสงค์ด้านความสอดคล้องกับสาขาวิชา เพื่อนำไปสู่การปรับปรุงและพัฒนา อาทิ คะแนนประเมินบัณฑิตปริญญาตรี หลักสูตรพุทธศาสตรบัณฑิต สาขาวิชาภาษาอังกฤษ มีค่าคะแนน ๒.๓๓ (ตัวบ่งชี้ที่ ๑.๘ หน้า ๔๙)

๑๑. ควรวิเคราะห์ผลสัมฤทธิ์การเรียนรู้ด้านคุณลักษณะบัณฑิตที่พึงประสงค์ด้านความสอดคล้องกับสาขาวิชา ที่ประสบความสำเร็จ อาทิ หลักสูตรรัฐประศาสนศาสตรบัณฑิต อาจพิจารณาการทำ KM เพื่อนำสู่การปรับปรุงและพัฒนาในหลักสูตรอื่นๆ ต่อไป (ตัวบ่งชี้ที่ ๑.๘ หน้า ๔๙)

องค์ประกอบที่ ๒ การวิจัย

จุดแข็ง

๑. ผลงานวิจัยของอาจารย์ในวิทยาลัยสงฆ์มีคุณภาพดี ได้รับรางวัลจากสถาบันวิจัยพุทธศาสตร์อย่างต่อเนื่อง และนำไปใช้ประโยชน์ได้จริง แก้ปัญหาเชิงพื้นที่ของจังหวัดลำพูน ส่งผลกระทบต่อเปลี่ยนแปลงชุมชนหลายแห่ง

๒. วิทยาลัยสงฆ์มีศักยภาพในการจัดประชุมวิชาการระดับชาติ เป็นแหล่งเผยแพร่ผลงานวิชาการ และสร้างเครือข่ายทางวิชาการกับสถาบันอื่นได้อย่างต่อเนื่อง

๓. วิทยาลัยสงฆ์ได้รับการสนับสนุนด้านการวิจัยอย่างมากและต่อเนื่องจากสถาบันวิจัยทริภุชชัย ซึ่งเป็นหน่วยงานวิจัยภาคประชาชนของจังหวัด

จุดที่ควรพัฒนา

๑. ข้อมูลในระบบสารสนเทศงานวิจัยยังไม่ครอบคลุม เพื่อนำไปใช้ประโยชน์ในการบริหารและตัดสินใจของผู้บริหารได้ และส่วนใหญ่เป็นข้อมูลที่ยังไม่มีการวิเคราะห์และสังเคราะห์ให้เป็นสารสนเทศ

๒. ผลงานวิชาการของอาจารย์ตีพิมพ์ในวารสารที่มีค่าน้ำหนักสูงยังมีน้อยและไม่มีการตีพิมพ์ในวารสารระดับนานาชาติ

แนวทางเสริมจุดแข็งและปรับปรุงจุดที่ควรพัฒนา

๑. ควรสำรวจและจัดทำฐานข้อมูลที่จำเป็นต่อการบริหารงานวิจัยในประเด็น บุคลากร ทุนอุดหนุน โครงการวิจัย เงินสนับสนุนการวิจัยภายในและภายนอก บทความวิจัย แหล่งเผยแพร่ผลงานวิจัย การนำงานวิจัยไปใช้ประโยชน์ โดยแสดงข้อมูลในเชิงสถิติซึ่งสามารถสืบค้นได้ง่าย เปรียบเทียบอย่างน้อยย้อนหลัง ๕ ปี เพื่ออำนวยความสะดวกแก่ผู้บริหารในการวางแผนพัฒนางานวิจัย

๒. ควรวางแผนการตีพิมพ์เผยแพร่ผลงานวิชาการ ในวารสารฐาน SCOPUS ฐาน ๑ และ ฐาน ๒ โดยกำหนดเป้าหมายจำนวนตีพิมพ์ในแต่ละปีการศึกษาล่วงหน้าระยะยาวและจัดสรรงบประมาณสนับสนุนอย่างพอเพียง รวมทั้งจัดกระบวนการส่งเสริมและสนับสนุนการเขียนบทความที่มีคุณภาพ นักวิจัยที่เลี้ยง การช่วยเหลือการแปลบทความเป็นภาษาอังกฤษ และมอบหมายบุคลากรดำเนินการรับผิดชอบอย่างชัดเจน

องค์ประกอบที่ ๓ การบริการวิชาการแก่สังคม

จุดแข็ง

๑. วิทยาลัยสงฆ์บูรณาการการจัดการเรียนการสอน การวิจัย การบริการวิชาการและการทำนุบำรุงศิลปวัฒนธรรม โดยอาศัยความสัมพันธ์ที่ดีกับชุมชนและใช้ภูมิปัญญาท้องถิ่นเป็นฐาน

๒. ผลการบริการวิชาการเสริมสร้างความเข้มแข็งแก่ชุมชนชัดเจนเป็นรูปธรรม โดยการมีส่วนร่วมของเครือข่ายชุมชน หน่วยงานราชการ ภาคเอกชน วัด และวิทยาลัยสงฆ์

จุดที่ควรพัฒนา

๑. แผนบริการวิชาการแก่สังคมมีประเด็นยุทธศาสตร์ กลยุทธ์ ตัวชี้วัดความสำเร็จและค่าเป้าหมายระดับแผนไม่สอดคล้องกับแผนปฏิบัติการประจำปีและแผนพัฒนาระยะ ๕ ปีของวิทยาลัยสงฆ์

๒. ผลงานบริการวิชาการแก่สังคมของวิทยาลัยสงฆ์ ไม่เป็นไปตามแผนบริการวิชาการประจำปี และแผนพัฒนาวิทยาลัยสงฆ์

๓. ในแผนบริการวิชาการแก่สังคม ตัวชี้วัดความสำเร็จของโครงการไม่สะท้อนความสำเร็จตามวัตถุประสงค์ของโครงการ และไม่มีการประเมินโครงการตามวัตถุประสงค์จึงทำให้ไม่สามารถแสดงผลการทำงานจริงของโครงการอย่างเป็นรูปธรรมได้

แนวทางเสริมจุดแข็งและปรับปรุงจุดที่ควรพัฒนา

๑. ควรแปลงแผนพัฒนาระยะ ๕ ปีของวิทยาลัยสงฆ์ในประเด็นยุทธศาสตร์ที่ ๓ (พัฒนาการบริการวิชาการให้มีคุณภาพในรูปแบบที่หลากหลายเป็นที่ยอมรับทั้งในระดับภูมิภาคและระดับชาติ) ไปสู่แผนปฏิบัติการประจำปีและแผนบริการวิชาการประจำปี ซึ่งมีประเด็นยุทธศาสตร์ เป้าประสงค์ กลยุทธ์และตัวชี้วัดที่เหมือนกัน

๒. ควรทบทวนและจัดทำแผนการบริการวิชาการประจำปี ให้มีตัวชี้วัดที่ครอบคลุมงานบริการวิชาการแก่สังคมทั้งหมดของวิทยาลัยสงฆ์ เช่น ตัวชี้วัดผลการบริการวิชาการสร้างชุมชนเข้มแข็ง ซึ่งสอดคล้องกับแผนพัฒนาระยะ ๕ ปี ของวิทยาลัยสงฆ์ และนำเสนอคณะกรรมการประจำวิทยาลัยสงฆ์ เพื่อพิจารณาอนุมัติ รวมทั้งประเมินผลแผนตามตัวชี้วัดและค่าเป้าหมายเมื่อสิ้นปีงบประมาณ และนำผลการประเมินมาปรับปรุงแผนในปีถัดไป

๓. ควรจัดทำแผนการใช้ประโยชน์ของแต่ละโครงการเพื่อให้เกิดผลต่อการพัฒนานิสิต ชุมชน หรือสังคม ไว้ในแผนบริการวิชาการแก่สังคมประจำปี

๔. ในการทำโครงการทั้งหมด ควรแปลงวัตถุประสงค์ของโครงการเป็นตัวชี้วัดความสำเร็จและประเมินโครงการตามตัวชี้วัดนั้น โดยไม่ประเมินเพียงตัวชี้วัดเรื่องจำนวนผู้เข้าร่วม ร้อยละผู้เข้าร่วมและความพึงพอใจของผู้เข้าร่วมโครงการ

องค์ประกอบที่ ๔ การทำนุบำรุงศิลปและวัฒนธรรม

จุดแข็ง

การสืบสาน รักษา ต่อยอดศิลปวัฒนธรรมทางพระพุทธศาสนา ได้มีการดำเนินการอย่างต่อเนื่อง โดยใช้กระบวนการแบบมีส่วนร่วมกับชุมชน หน่วยงานราชการ ภาคเอกชน และวัด

จุดที่ควรพัฒนา

๑. แผนการดำเนินงานด้านทำนุบำรุงศิลปวัฒนธรรมประจำปี มีประเด็นยุทธศาสตร์ กลยุทธ์ ตัวชี้วัดความสำเร็จและค่าเป้าหมายระดับแผนไม่สอดคล้องกับแผนปฏิบัติการประจำปีและแผนพัฒนาระยะ ๕ ปีของวิทยาลัยสงฆ์

๒. ในแผนการดำเนินงานด้านทำนุบำรุงศิลปวัฒนธรรมประจำปี ตัวชี้วัดความสำเร็จของโครงการไม่สะท้อนความสำเร็จตามวัตถุประสงค์ของโครงการ และไม่มีการประเมินโครงการตามวัตถุประสงค์จึงทำให้ไม่สามารถแสดงผลการทำงานจริงของโครงการอย่างเป็นรูปธรรมได้

แนวทางเสริมจุดแข็งและปรับปรุงจุดที่ควรพัฒนา

๑. ควรแปลงแผนพัฒนาระยะ ๕ ปีของวิทยาลัยสงฆ์ในประเด็นยุทธศาสตร์ที่ ๔ (ส่งเสริม พัฒนาพระพุทธศาสนา และทะนุบำรุงศิลปวัฒนธรรมให้มีคุณภาพ เป็นที่ยอมรับทั้งในระดับภูมิภาคและระดับชาติ) ไปสู่แผนปฏิบัติการประจำปีและแผนการดำเนินงานด้านทำนุบำรุงศิลปวัฒนธรรมประจำปี ซึ่งมีประเด็นยุทธศาสตร์ เป้าประสงค์ กลยุทธ์และตัวชี้วัดที่เหมือนกัน

๒. ควรทบทวนและจัดทำแผนการดำเนินงานด้านทำนุบำรุงศิลปวัฒนธรรมประจำปี ให้มีตัวชี้วัดที่ครอบคลุมงานทะนุบำรุงศิลปวัฒนธรรมทั้งหมดของวิทยาลัยสงฆ์ เช่น ตัวชี้วัดผลการสืบสาน รักษา ต่อยอดศิลปวัฒนธรรมทางพระพุทธศาสนา ซึ่งสอดคล้องกับแผนพัฒนาระยะ ๕ ปี ของวิทยาลัยสงฆ์ และนำเสนอคณะกรรมการประจำวิทยาลัยสงฆ์ เพื่อพิจารณาอนุมัติ รวมทั้งประเมินผลแผนตามตัวชี้วัดและค่าเป้าหมายเมื่อสิ้นปีงบประมาณ และนำผลการประเมินมาปรับปรุงแผนในปีถัดไป

๓. ในการทำโครงการทั้งหมด ควรแปลงวัตถุประสงค์ของโครงการเป็นตัวชี้วัดความสำเร็จและประเมินโครงการตามตัวชี้วัดนั้น โดยไม่ประเมินเพียงตัวชี้วัดเรื่องจำนวนผู้เข้าร่วม ร้อยละผู้เข้าร่วมและความพึงพอใจของผู้เข้าร่วมโครงการ

๔. ควรกำหนดพื้นที่เป็นวัดหรือชุมชนแห่งใหม่ อย่างน้อย ๑ แห่ง เพื่อจัดทำโครงการสืบสาน รักษา และต่อยอดศิลปวัฒนธรรมทางพระพุทธศาสนา โดยอาจใช้งานวิจัยเป็นฐาน ทั้งนี้ กิจกรรมในโครงการต้องดำเนินการหลายครั้ง อย่างต่อเนื่องตลอดปี จนเห็นผลลัพธ์ได้อย่างเป็นรูปธรรม

องค์ประกอบที่ ๕ การบริหารจัดการ

จุดแข็ง

๑. การพัฒนาแผนกลยุทธ์จากผลการวิเคราะห์ SWOT โดยเชื่อมโยงกับวิสัยทัศน์ของวิทยาลัยสงฆ์ สอดคล้องกับวิสัยทัศน์ของสถาบัน

๒. การวิเคราะห์ข้อมูลทางการเงินที่ประกอบไปด้วยต้นทุนต่อหน่วยในแต่ละหลักสูตร เพื่อวิเคราะห์ ความคุ้มค่าของการบริหารหลักสูตร ประสิทธิภาพ ประสิทธิผลในการผลิตบัณฑิต และโอกาสในการแข่งขัน

๓. แผนบริหารความเสี่ยง มีระบบกลไกการวิเคราะห์ความเสี่ยงที่ครอบคลุมและครบประเด็นด้าน การบริหารความเสี่ยง

๔. มีระบบสารสนเทศ (MIS) สนับสนุนการปฏิบัติงานด้านแผนงบประมาณ การเงินการบัญชีและ พัสดุ

ตลอดจนระบบการทำงานแบบ one stop service ทำให้การปฏิบัติงานเกิดความคล่องตัว และมี ประสิทธิภาพมากขึ้น (จากการสัมภาษณ์บุคลากรสายสนับสนุน)

๕. มีอัตราค่าบำรุงการศึกษา ค่าบริการหอพัก ค่าใช้จ่ายในการเรียนการสอน ที่ต่ำกว่ามหาวิทยาลัย โดยทั่วไป ทำให้เอื้อต่อการเข้ามาศึกษา (จากการสัมภาษณ์นิสิต และศิษย์เก่า)

จุดที่ควรพัฒนาและแนวทางปรับปรุง

๑. การพัฒนาแผนกลยุทธ์ ควรทบทวนการตั้งเป้าหมายแผนกลยุทธ์ระยะที่ ๑๒ ให้วัดและ ประเมินผลได้ กำหนดระยะเวลาความสำเร็จ เพื่อนำไปสู่กลยุทธ์ทางการเงินและแผนปฏิบัติการประจำปี ตลอดจนวางแผนตั้งเป้าหมายแผนกลยุทธ์ระยะที่ ๑๓ ให้สอดคล้องและเชื่อมโยงกับวิสัยทัศน์และพันธกิจ ตลอดจนทบทวนกระบวนการจัดทำแผนกลยุทธ์ และแผนปฏิบัติการประจำปี ให้สอดคล้อง เชื่อมโยง และ สัมพันธ์กัน

๒. ควรทบทวนและเพิ่มเติมการวิเคราะห์สัดส่วนค่าใช้จ่ายในการพัฒนานิสิต อาจารย์ บุคลากร และ การจัดการเรียนการสอน (ตัวบ่งชี้ ๕.๑ ซ้อย่อย ๒ หน้า ๗๗)

๓. ควรนำผลการวิเคราะห์ต้นทุนทางการเงิน สู่อุปกรณ์ปรับปรุง เพื่อให้เกิดความคุ้มค่า ประสิทธิภาพ ประสิทธิผล (เนื่องจากจ่ายสูงกว่ารายได้) (ตัวบ่งชี้ ๕.๑ ซ้อย่อย ๒ หน้า ๗๗) ตลอดจนทบทวนแผนกลยุทธ์ทางการเงินให้เกิดความคุ้มค่า ประสิทธิภาพ ประสิทธิผล

๔. การประเมินผลแผนบริหารความเสี่ยง ควรวิเคราะห์ความสำเร็จและการลดความเสี่ยง เพื่อนำสู่ การวางแผนปรับปรุงและแก้ไขการบริหารความเสี่ยงในปีต่อๆ ไป (ตัวบ่งชี้ ๕.๑ ซ้อย่อย ๓ หน้า ๗๗)

๕. ควรทบทวนวิธีการจัดการความรู้ (Knowledge Management: KM) ให้สอดคล้องกับแนวคิด และวิธีการของการจัดการความรู้ (ตัวบ่งชี้ ๕.๑ ซ้อย่อย ๕ หน้า ๘๐)

๖. ควรทบทวนแผนการบริหารและแผนพัฒนาบุคลากรสายวิชาการและสายสนับสนุนให้ครอบคลุม มากขึ้น และเน้นความสำเร็จแบบมุ่งเป้า (ตัวบ่งชี้ ๕.๑ ซ้อย่อย ๖ หน้า ๘๑) โดยพิจารณาถึง

๖.๑ บุคลากรสายวิชาการ

- แผนการบริหาร ด้านอัตรากำลังคน ภาระงาน สมรรถนะความเชี่ยวชาญ
- แผนการพัฒนา ด้านตำแหน่งทางวิชาการ การวิจัย คุณวุฒิการศึกษา การอบรมและ
พัฒนา การให้รางวัลและความดีความชอบ

๖.๒ บุคลากรสายสนับสนุน

- แผนการบริหาร ด้านอัตรากำลังคน ภาระงาน สมรรถนะความเชี่ยวชาญ
- แผนพัฒนา ด้านการอบรมและพัฒนา การให้รางวัลและความดีความชอบ

๗. ระบบการสร้างเสริมขวัญและกำลังใจ (Merit System) จากการสัมภาษณ์บุคลากร พบว่าบุคลากรยังขาดความมั่นใจด้านความมั่นคงของการทำงาน วิทยาลัยสงฆ์ควรหามาตรการสร้างเสริมความมั่นใจด้านความมั่นคงของการทำงานด้วยการเสริมมาตรการเพื่อให้บุคลากรมีขวัญและกำลังใจที่ดีขึ้น

๘. การควบคุม กำกับ ให้บรรลุความสำเร็จตามแผน ควรเน้นเชิงคุณภาพ และความสำเร็จตามวัตถุประสงค์และเป้าหมายของแผนที่กำหนด นอกเหนือจากการประเมินความพึงพอใจ (ตัวบ่งชี้ ๕.๑ ข้อย่อย ๖ หน้า ๘๑)

๗. ผลการประเมินโดยคณะกรรมการ ตามเกณฑ์มาตรฐาน

องค์ประกอบ	เป้าหมาย	เกณฑ์มาตรฐานที่ได้ดำเนินการแล้ว (ข้อที่)								คะแนน
		๑	๒	๓	๔	๕	๖	๗	๘	
องค์ประกอบที่ ๑ การผลิตบัณฑิต										
ตัวบ่งชี้ ๑.๑ ผลการบริหารจัดการหลักสูตรโดยรวม	๓.๕๑ คะแนน	๒๐.๘๒ / ๖								๓.๔๗
ตัวบ่งชี้ ๑.๒ อาจารย์ประจำคณะที่มีคุณวุฒิปริญญาเอก	ร้อยละ ๓๕	$((11 \times 100) / 30) \times 5 / 50$								๔.๕๘
ตัวบ่งชี้ ๑.๓ อาจารย์ประจำคณะที่ดำรงตำแหน่งทางวิชาการ	ร้อยละ ๔๕	$((13 \times 100) / 30) \times 5 / 60$								๓.๖๑
ตัวบ่งชี้ ๑.๔ จำนวนนิสิตเต็มเวลาเทียบเท่ากับจำนวนอาจารย์ประจำ	ร้อยละ ๕	$((57.29/30) - 25) \times 100 / 25$								๕
ตัวบ่งชี้ ๑.๕ การบริการนิสิตระดับปริญญาตรี	๖ ข้อ	✓	✓	✓	✓	✓	✓			๕
ตัวบ่งชี้ ๑.๖ กิจกรรมนิสิตระดับปริญญาตรี	๖ ข้อ	✓	✓	✓	✓	X	X			๓
ตัวบ่งชี้ ๑.๗ หลักสูตรปรับปรุง หรือหลักสูตรใหม่ หรือหลักสูตรไม่มีปริญญา (non degree) ที่เป็นหลักสูตรบูรณาการระหว่างศาสตร์ หรือหลักสูตร ๒ ปริญญา หรือหลักสูตรข้ามสถาบัน มีผลลัพธ์การเรียนรู้ด้านบุคคลผู้มีความรู้ ด้านผู้ร่วมสร้างสรรค์นวัตกรรมและ ด้านพลเมืองที่เข้มแข็ง	ร้อยละ ๔๐	$((2 \times 100) / 5) \times 5 / 50$								๒.๕
ตัวบ่งชี้ ๑.๘ ผลการประเมินบัณฑิตปริญญาตรีที่มีคุณลักษณะบัณฑิตที่พึงประสงค์ สอบผ่านภาษาอังกฤษและเทคโนโลยีสารสนเทศ	๓.๕๑ คะแนน	๑๑.๒๕ / ๔								๒.๘๑
องค์ประกอบที่ ๒ การวิจัย										
ตัวบ่งชี้ ๒.๑ ระบบและกลไกการบริหารและพัฒนา งานวิจัยหรืองานสร้างสรรค์	๖ ข้อ	✓	✓	✓	✓	✓	✓			๕

องค์ประกอบ	เป้าหมาย	เกณฑ์มาตรฐานที่ได้ดำเนินการแล้ว (ข้อที่)								คะแนน
		๑	๒	๓	๔	๕	๖	๗	๘	
ตัวบ่งชี้ ๒.๒ เงินสนับสนุนงานวิจัยและงานสร้างสรรค์	๒๕,๐๐๐ บาท	$((๑๑๕๐๐๐๐ / ๓๐) \times ๕) / ๒๕๐๐๐$								๕
ตัวบ่งชี้ ๒.๓ ผลงานทางวิชาการของอาจารย์ประจำและนักวิจัย	ร้อยละ ๒๐	$((๘.๔ \times ๑๐๐) / ๓๐) \times ๕ / ๒๐$								๕
ตัวบ่งชี้ ๒.๔ งานวิจัยพัฒนาองค์ความรู้หรือนวัตกรรมทางพระพุทธศาสนาที่มีการนำไปใช้ประโยชน์	ร้อยละ ๔๐	$((๑ \times ๑๐๐) / ๒) \times ๕ / ๕๐$								๕
องค์ประกอบที่ ๓ การบริการวิชาการ										
ตัวบ่งชี้ ๓.๑ การบริการวิชาการแก่สังคม	๖ ข้อ	✓	✓	✓	X	X	✓			๓
ตัวบ่งชี้ ๓.๒ ผลการบริการวิชาการที่เสริมสร้างความเข้มแข็งแก่ชุมชน	๑ ชุมชน									๕
องค์ประกอบที่ ๔ การทำนุบำรุงศิลปะและวัฒนธรรม										
ตัวบ่งชี้ ๔.๑ ระบบและกลไกการทำนุบำรุงศิลปะและวัฒนธรรม	๖ ข้อ	✓	✓	✓	✓	X	✓	X		๔
ตัวบ่งชี้ ๔.๒ ผลของการสืบสาน รักษาและต่อยอดศิลปวัฒนธรรมทางพระพุทธ ศาสนาแบบสร้างสรรค์	๑ วัด/ ชุมชน									๕
องค์ประกอบที่ ๕ การบริหารจัดการ										
ตัวบ่งชี้ ๕.๑ การบริหารของคณะเพื่อการกำกับติดตามผลลัพธ์ตามพันธกิจ กลุ่มสถาบัน และเอกลักษณ์ของคณะ	๖ ข้อ	✓	✓	✓	✓	✓	✓	✓		๕
ตัวบ่งชี้ ๕.๒ ระบบกำกับกับการประกันคุณภาพหลักสูตร	๖ ข้อ	✓	✓	✓	✓	✓	✓			๕
ตัวบ่งชี้ ๕.๓ ผลการดำเนินการเครือข่ายความร่วมมือในประเทศหรือต่างประเทศ	ร้อยละ ๗๕	$((๒ \times ๑๐๐) / ๒) \times ๕ / ๑๐๐$								๕
ตัวบ่งชี้ ๕.๔ ผลงานด้านการศึกษา วิจัย บริการวิชาการและทำนุบำรุงศิลปวัฒนธรรมที่ได้รับรางวัลระดับชาติหรือนานาชาติ	๖ ผลงาน									๕

บทที่ ๒
แผนพัฒนาคุณภาพตามข้อเสนอแนะในการปรับปรุง

องค์ประกอบที่ ๑ การผลิตบัณฑิต

แนวทางเสริมจุดแข็ง และปรับปรุงจุดที่ควร พัฒนา	วิธีการดำเนินงาน	ตัวชี้วัดความสำเร็จ และค่าเป้าหมาย	ระยะเวลา ดำเนินงาน	ผู้รับผิดชอบ
๑. ควรวิเคราะห์การบริหารจัดการหลักสูตรในหลักสูตรที่มีค่าผลการดำเนินการได้ระดับคะแนนต่ำเมื่อเทียบกับระหว่างหลักสูตรของสถาบัน เพื่อนำไปสู่การวางแผนปรับปรุงให้มีค่าผลการดำเนินการได้ระดับคะแนนที่ดีขึ้น	๑.แต่งตั้งคณะกรรมการติดตามประเมินผลการดำเนินงานแต่ละหลักสูตร ๒. จัดประชุมประธานหลักสูตรและคณะกรรมการทุกเดือนเพื่อติดตาม และวิเคราะห์ผลการประเมินเพื่อการปรับปรุง	๑. ประกาศแต่งตั้งคณะกรรมการฯ ๒. มีผู้เข้าร่วมประชุมร้อยละ ๘๐ ๓. มีการติดตาม ทบทวน ประเมินผล และนำไปปรับปรุง ร้อยละ ๘๐ ของโครงการ หรือกิจกรรม	ก.ย. ๖๔ – ๓๐ เม.ย. ๖๕	สำนักงาน วิชาการ
๒. ควรตั้งเกณฑ์ค่าเป้าหมายตามองค์ประกอบและตัวบ่งชี้ให้สอดคล้องกับเกณฑ์มาตรฐานที่กำหนดและมีความท้าทายต่อการดำเนินงาน	๑. จัดทำแผนการพัฒนาคูลากรรายบุคคล	๑. มีแผนการพัฒนาคูลากรรายบุคคล ๒. คณาจารย์สำเร็จการศึกษาระดับปริญญาเอก ตามเป้าหมาย (๑๓ รูป/คน)	ก.ย. ๖๔ – ๓๐ เม.ย. ๖๕	สำนักงาน วิชาการ
๓. ควรจัดทำแผนพัฒนาแบบมุ่งเป้าด้านคุณวุฒิการศึกษาและการเข้าสู่ตำแหน่ง	๑. จัดทำแผนการพัฒนาคูลากรรายบุคคล	๑. มีแผนการพัฒนาคูลากรรายบุคคล ๒. คณาจารย์เข้าสู่ตำแหน่งทางวิชาการ	ก.ย. ๖๔ – ๓๐ เม.ย. ๖๕	สำนักงาน วิชาการ

แนวทางเสริมจุดแข็ง และปรับปรุงจุดที่ควร พัฒนา	วิธีการดำเนินงาน	ตัวชี้วัดความสำเร็จ และค่าเป้าหมาย	ระยะเวลา ดำเนินงาน	ผู้รับผิดชอบ
ทางวิชาการ และ จัดระบบควบคุมกำกับ ติดตาม ประเมินผล สนับสนุน และสร้าง แรงจูงใจ เพื่อให้เป็นไป ตามแผนที่กำหนด	๒.จัดกิจกรรมเพิ่มศักยภาพและ สร้างแรงจูงใจให้แก่คณาจารย์ใน การยื่นเสนอตำแหน่งวิชาการ	ตามเป้าหมาย (๑๕ รูป/คน)		
๔. ตำแหน่งทาง วิชาการ ควรทบทวน คุณสมบัติการนับ จำนวนตำแหน่งทาง วิชาการ	๑.ยื่นขอเปลี่ยนตำแหน่งวิชาการ พิเศษ เป็นตำแหน่งวิชาการปกติ	๑.ตำแหน่งวิชาการ ผู้ช่วยศาสตราจารย์ พิเศษ จำนวน ๑ คน เป็น ผู้ ช่ ว ย ศาสตราจารย์	ก.ย. ๖๔ – ๓๐ เม.ย. ๖๕	สำนักงาน วิชาการ
๕. ควรคำนวณและ วิเคราะห์ค่า FTES ให้ ได้สัดส่วนที่เหมาะสม กับระดับหลักสูตร และ วางแผนสำหรับการเปิด หลักสูตรในอนาคต	๑.ดำเนินการวิเคราะห์วิเคราะห์ ค่า FTES ให้ได้สัดส่วนที่เหมาะสม กับระดับหลักสูตร และวางแผน สำหรับการเปิดหลักสูตรใน อนาคต	๑.ผลการวิเคราะห์ค่า FTES เพื่อเสนอต่อ ผู้บริหารในการ พัฒนาหลักสูตรใหม่ๆ	ส.ค. ๖๔	สำนักงาน วิชาการ
๖. ควรวิเคราะห์การ ประเมินคุณภาพการจัด กิจกรรม และการ จัดบริการบริการนิสิต ระดับปริญญาตรี ด้าน การให้คำปรึกษาทาง วิชาการและการใช้ชีวิต แก่นิสิตในวิทยาลัยสงฆ์ การให้ข้อมูลของ หน่วยงานที่ให้บริการ กิจกรรมพิเศษนอก หลักสูตร แหล่งงาน	๑.จัดทำแผนพัฒนานิสิต ๒.แต่งตั้งคณะกรรมการกำกับ ติดตาม และประเมินผล งาน กิจกรรมนิสิต	๑.มีแผนพัฒนานิสิต ๒. มี การ กำ กั บ ติดตาม ประเมินผล กิจกรรม การบริการ การให้คำปรึกษา การเตรียมความ พร้อมแก่นิสิต และ การจัดหาแหล่งงาน ให้ แก่ นิสิต และ บัณฑิต	๑ . มี แผนพัฒ นิสิต ๒. มี การ กำ กั บ ติ ด ต าม ประเมิ นผล กิจกร มการ บริกา รให้	กิจการนิสิต แ ล ะ สำนั กงาน วิชา การ

แนวทางเสริมจุดแข็ง และปรับปรุงจุดที่ควร พัฒนา	วิธีการดำเนินงาน	ตัวชี้วัดความสำเร็จ และค่าเป้าหมาย	ระยะเวลา ดำเนินงาน	ผู้รับผิดชอบ
และการจัดกิจกรรมเตรียมความพร้อมเพื่อการทำงานเมื่อสำเร็จการศึกษาแก่บัณฑิตเพื่อนำไปสู่การวางแผนปรับปรุงให้มีค่าผลการดำเนินการที่ตอบสนองความต้องการและเป็นไปตาม <u>ความคาดหวังของนิสิต</u>			คำปรึกษา การเตรียม ค ว า ม พ ร้ อ ม ก่ นินิต และ การจัดหา แหล่งงาน ให้แก่ นินิต และบัณฑิต	
๗. <u>ควรระบุประเด็น</u> การปรับปรุงจากผล การ ประ เมิ น ความ สำ เร็ จ ต าม วิ ต ถุ ประ ส ง ค์ ข อ ง ก ิ จ ก ร ร ม จ า ก ผล ก า ร ประ เมิ น และ น ำ ไป สู่ ก า ร ป ร ิ บ ปรุ ง	๑. แต่งตั้งคณะกรรมการกำกับ ติดตาม และประเมินผล งาน กิจกรรมนินิต	๑. ความสำรตาม วัตถุประสงค์ของ กิจกรรมพัฒนานินิต	ก.ย. ๖๔ – ๓๐ เม.ย. ๖๕	กิจการนินิต
๘. การ ประ เมิ น ค ุ ณ ภ า พ ก า ร จ ัด ก ิ จ ก ร ร ม และ ก า ร จ ัด บ ริ ก า ร บ ริ ก า ร น ิ น ิต ระ ด บ ปร ิ ญ ญา ต ร ี ค ว ร ใ ช้ เ ค รื่ อ ง ม ี อ ก า ร ประ เมิ น ที่ หล า ก หล า ย น อ ก เ ท น ี อ จ า ก แบ บ ส อ บ ถ าม เพื่ อ ใ ห้ ใ ด ้ ข ้อ ม ล เ ช ิง ล ี ก และ ค ว ม ต อ ง ก า ร ที่ แท้ จ ริ ง	๑. จัดทำเครื่องมือการประเมินที่ หลากหลายของการจัดกิจกรรม พัฒนานินิต	๑. มีเครื่องมือการ ประ เมิ น ที่ หล า ก หล า ย ของ ก า ร จ ัด ก ิ จ ก ร ร ม พ ั ท น าน ิ น ิต	ก.ค. ๖๔	กิจการนินิต

แนวทางเสริมจุดแข็ง และปรับปรุงจุดที่ควร พัฒนา	วิธีการดำเนินงาน	ตัวชี้วัดความสำเร็จ และค่าเป้าหมาย	ระยะเวลา ดำเนินงาน	ผู้รับผิดชอบ
จากนิสิต อาทิ การ สัมภาษณ์ การสนทนา กลุ่ม (focus group) เป็นต้น				
๙. การทบทวนการ ประเมินความสำเร็จ ตามวัตถุประสงค์ของ แผนการจัดกิจกรรม พัฒนานิสิต ไม่เพียงแต่ การประเมินเชิงปริมาณ การดำเนินการตาม กิจกรรมของแผน ควร ทบทวนการประเมิน เชิงความสำเร็จตาม วัตถุประสงค์ของแผน	๑.จัดทำแผนพัฒนานิสิต ๒.แต่งตั้งคณะกรรมการกำกับ ติดตาม และประเมินผล งาน กิจกรรมนิสิต	๑.มีแผนพัฒนานิสิต ๒. มี การ ก ำ ก ำ บ ติดตาม ประเมินผล กิจกรรม การบริการ การให้คำปรึกษา การเตรียมความ พร้อมแก่นิสิต และ การค้นหาแหล่งงาน ให้ แก่ นิสิต และ บัณฑิต	๑ . มี แผนพัฒ นิสิต ๒. มี การ ก ำ ก ำ บ ติ ด ต ำ ม ประเมินผล กิจกรรม การบริการ การให้ คำปรึกษา การเตรียม คว ำ ม พร้อม แก่ นิสิต และ การจ้ดหา แหล่งงาน ให้แก่นิสิต และบัณฑิต	กิจการนิสิต และ สำนักงาน วิชาการ

แนวทางเสริมจุดแข็ง และปรับปรุงจุดที่ควร พัฒนา	วิธีการดำเนินงาน	ตัวชี้วัดความสำเร็จ และค่าเป้าหมาย	ระยะเวลา ดำเนินงาน	ผู้รับผิดชอบ
<p>๑๐. ควรวิเคราะห์ผลสัมฤทธิ์การเรียนรู้ด้านคุณลักษณะบัณฑิตที่พึงประสงค์ด้านความสอดคล้องกับสาขาวิชา เพื่อนำไปสู่การปรับปรุงและพัฒนา อาทิ คณะนเรนทรบัณฑิตปริญญาตรีหลักสูตรพุทธศาสตรบัณฑิต สาขาวิชาภาษาอังกฤษ มีค่าคะแนน ๒.๓๓</p>	<p>๑.ดำเนินการวิเคราะห์ผลสัมฤทธิ์การเรียนรู้ด้านภาษาอังกฤษ ๒.จัดทำแผนการพัฒนาทักษะด้านภาษาอังกฤษแก่นิสิต</p>	<p>๑.ผลการวิเคราะห์ผลสัมฤทธิ์การเรียนรู้ด้านภาษาอังกฤษ ๒.มีและดำเนินการตามแผนการพัฒนาทักษะด้านภาษาอังกฤษแก่นิสิต</p>	<p>ก.ย. ๖๔ – ๓๐ เม.ย. ๖๕</p>	<p>กิจการนิสิต และ สำนักงาน วิชาการ</p>
<p>๑๑. ควรวิเคราะห์ผลสัมฤทธิ์การเรียนรู้ด้านคุณลักษณะบัณฑิตที่พึงประสงค์ด้านความสอดคล้องกับสาขาวิชาที่ประสบความสำเร็จ อาทิ หลักสูตรรัฐประศาสนศาสตรบัณฑิต อาจพิจารณาการทำ KM เพื่อนำสู่การปรับปรุงและพัฒนาในหลักสูตรอื่นๆต่อไป</p>	<p>๑.จัดกิจกรรมการจัดการความรู้ระหว่างสาขา เพื่อแลกเปลี่ยนเรียนรู้ถึงกลไกและกระบวนการพัฒนานิสิต</p>	<p>๑.คณาจารย์เข้าร่วมจัดกิจกรรมการจัดการความรู้ระหว่างสาขา เพื่อแลกเปลี่ยนเรียนรู้ถึงกลไกและกระบวนการพัฒนานิสิต ร้อยละ ๑๐๐ ๒. การนำองค์ความรู้ไปพัฒนาหลักสูตร ๖ หลักสูตร</p>	<p>ก.ย. ๖๔</p>	<p>สำนักงาน วิชาการ</p>

องค์ประกอบที่ ๒ การวิจัย

แนวทางเสริมจุดแข็ง และปรับปรุงจุดที่ควร พัฒนา	วิธีการดำเนินงาน	ตัวชี้วัดความสำเร็จ และค่าเป้าหมาย	ระยะเวลา ดำเนินงาน	ผู้รับผิดชอบ
๑. ควรสำรวจและ จัดทำฐานข้อมูลที่ จำเป็นต่อการบริหาร งานวิจัยในประเด็น บุคลากร คุณวุฒิ โครงการวิจัย เงิน สนับสนุนการวิจัย ภายในและภายนอก บทความวิจัย แหล่ง เผยแพร่ผลงานวิจัย การนำงานวิจัยไปใช้ ประโยชน์ โดยแสดง ข้อมูลในเชิงสถิติซึ่ง สามารถสืบค้นได้ง่าย เปรียบเทียบอย่างน้อย ย้อนหลัง ๕ ปี เพื่อ อำนวยความสะดวกแก่ ผู้บริหารในการวางแผน พัฒนางานวิจัย	๑. พัฒนาระบบสารสนเทศในการ บริหารจัดการงานวิจัย	๑.มีระบบสารสนเทศ ที่เกิดจากการสำรวจ ฐานข้อมูล และการ บริการแก่บุคลากร วิทยาลัยสงฆ์ลำพูน	ก.ย. ๖๔	สำนักงาน วิชาการ
๒. ควรวางแผนการ ตีพิมพ์เผยแพร่ผลงาน วิชาการ ในวารสารฐาน SCOPUS ฐาน ๑ และ ฐาน ๒ โดยกำหนด เป้าหมายจำนวนตีพิมพ์ ในแต่ละปีการศึกษา ล่วงหน้าระยะยาวและ จัดสรรงบประมาณ	๑.จัดทำแผนการเผยแพร่ผลงาน วิชาการของบุคลากร	๑.อนุมัติแผนจัดทำ แผนการเผยแพร่ ผลงานวิชาการของ บุคลากร ที่มี งบประมาณ สนับสนุน	ส.ค.-ก.ย. ๖๔	สำนักงาน วิชาการ

แนวทางเสริมจุดแข็ง และปรับปรุงจุดที่ควร พัฒนา	วิธีการดำเนินงาน	ตัวชี้วัดความสำเร็จ และค่าเป้าหมาย	ระยะเวลา ดำเนินงาน	ผู้รับผิดชอบ
สนับสนุนอย่างพอเพียง รวมทั้งจัดกระบวนการ ส่งเสริมและสนับสนุน การเขียนบทความที่มี คุณภาพ นักวิจัยที่เลี้ยง การช่วยเหลือการแปล บทความเป็น ภาษาอังกฤษ และ มอบหมายบุคลากร ดำเนินการรับผิดชอบ อย่างชัดเจน				

องค์ประกอบที่ ๓ การบริการทางวิชาการ

แนวทางเสริมจุดแข็ง และปรับปรุงจุดที่ควร พัฒนา	วิธีการดำเนินงาน	ตัวชี้วัดความสำเร็จ และค่าเป้าหมาย	ระยะเวลา ดำเนินงาน	ผู้รับผิดชอบ
๑. ควรแปลง แผนพัฒนาระยะ ๕ ปี ของวิทยาลัยสงฆ์ใน ประเด็นยุทธศาสตร์ที่ ๓ (พัฒนาการบริการ วิชาการให้มีคุณภาพใน รูปแบบที่หลากหลาย เป็นที่ยอมรับทั้งใน ระดับภูมิภาคและ ระดับชาติ) ไปสู่ แผนปฏิบัติการ ประจำปีและแผน บริการวิชาการประจำปี ซึ่งมีประเด็น ยุทธศาสตร์ เป้าประสงค์ กลยุทธ์ และตัวชี้วัดที่เหมือนกัน	๑.จัดทำแผนบริการวิชาการแก่ สังคมที่สอดคล้องกับแผนพัฒนา ฯ ๒.แต่งตั้งคณะกรรมการติดตาม และประเมินผล แผนบริการ วิชาการฯ	๑. มีแผนบริการ วิชาการแก่สังคม ๒. มีการติดตาม ประเมินผล ความสำเร็จที่ตรงกับ ความต้องการ ร้อย ละ ๑๐๐ ของ โครงการและ กิจกรรม	ก.ย. ๖๔ – ๓๐ เม.ย. ๖๕	สำนักงาน วิชาการ
๒. ควรทบทวนและ จัดทำแผนการบริการ วิชาการประจำปี ให้มี ตัวชี้วัดที่ครอบคลุมงาน บริการวิชาการแก่ สังคมทั้งหมดของ วิทยาลัยสงฆ์ เช่น ตัวชี้วัดผลการบริการ วิชาการสร้างชุมชน เข้มแข็ง ซึ่งสอดคล้อง กับแผนพัฒนาระยะ ๕	๑.แต่งตั้งกรรมการกำกับ ติดตาม และประเมินผลการดำเนินการ ตามแผนบริการวิชาการแก่สังคม	๑.การกำกับ ติดตาม และประเมินผลการ ดำเนินการตามแผน บริการวิชาการแก่ สังคม ทุกเดือน	ก.ย. ๖๔ – ๓๐ เม.ย. ๖๕	สำนักงาน วิชาการ

แนวทางเสริมจุดแข็ง และปรับปรุงจุดที่ควร พัฒนา	วิธีการดำเนินงาน	ตัวชี้วัดความสำเร็จ และค่าเป้าหมาย	ระยะเวลา ดำเนินงาน	ผู้รับผิดชอบ
ปี ของวิทยาลัยสงฆ์ และ นำ เสน อ คณะกรรมการประจำ วิทยาลัยสงฆ์ เพื่อ พิจารณาอนุมัติ รวมทั้ง ประเมินผลแผนตาม ตัว ชี้ ้ วัด แ ละ ค ่า เป้าหมายเมื่อสิ้น ปีงบประมาณ และนำ ผลการประเมินมา ปรับปรุงแผนในปีถัดไป				
๓. ควรจัดทำแผนการ ใช้ประโยชน์ของแต่ละ โครงการเพื่อให้เกิดผล ต่อการพัฒนานิสิต ชุมชน หรือสังคม ไว้ใน แผนบริการวิชาการแก่ สังคมประจำปี	๑.จัดทำแผนการใช้ประโยชน์จาก การบริการวิชาการ	๑. มี แผน ก าร ใช้ ประโยชน์จากการ บริการวิชาการ	ส.ค.๖๔	ส ำ น ั ก ง าน วิ ชา ก าร
๔. ในการทำโครงการ ทั้งหมด ควรแปลง วัตถุประสงค์ของ โครงการเป็นตัวชี้วัด ความสำเร็จ และ ประเมินโครงการตาม ตัวชี้วัดนั้น โดยไม่ ประเมินเพียงตัวชี้วัด เรื่องจำนวนผู้เข้าร่วม ร้อยละผู้เข้าร่วมและ ความพึงพอใจของ ผู้เข้าร่วมโครงการ	๑.จัดทำการวิเคราะห์แผนบริการ วิชาการให้สอดคล้องกับ วัตถุประสงค์และตัวชี้วัด	๑. มีการวิเคราะห์ แผนบริการวิชาการ ให้สอดคล้องกับ วัตถุประสงค์และ ตัวชี้วัด ๒. มี ก าร ก ำ ก ับ ติ ต ำ ม แ ละ ประเมินผลของแผน	ส.ค. ๖๔ - ๓๐ เม.ย. ๖๕	ส ำ น ั ก ง าน วิ ชา ก าร

แนวทางเสริมจุดแข็ง และปรับปรุงจุดที่ควร พัฒนา	วิธีการดำเนินงาน	ตัวชี้วัดความสำเร็จ และค่าเป้าหมาย	ระยะเวลา ดำเนินงาน	ผู้รับผิดชอบ

องค์ประกอบที่ ๔ การทำนุบำรุงศิลปะและวัฒนธรรม

แนวทางเสริมจุดแข็ง และปรับปรุงจุดที่ควร พัฒนา	วิธีการดำเนินงาน	ตัวชี้วัดความสำเร็จ และค่าเป้าหมาย	ระยะเวลา ดำเนินงาน	ผู้รับผิดชอบ
๑. ควบ แปลง แผนพัฒนาระยะ ๕ ปี ของวิทยาลัยสงฆ์ใน ประเด็นยุทธศาสตร์ที่ ๔ (ส่งเสริม พัฒนา พระพุทธศาสนา และ ทะนุบำรุง ศิลปวัฒนธรรมให้มี คุณภาพ เป็นที่ยอมรับ ทั้งในระดับภูมิภาคและ ระดับชาติ) ไปสู่ แผนปฏิบัติการ ประจำปีและแผนการ ดำเนินงานด้านทำนุ บำรุงศิลปวัฒนธรรม ประจำปี ซึ่งมีประเด็น ยุทธศาสตร์ เป้าประสงค์ กลยุทธ์ และตัวชี้วัดที่เหมือนกัน	๑. จัดทำแผนทำนุบำรุง ศิลปวัฒนธรรมที่สอดคล้องกับ แผนพัฒนา ๒. แต่งตั้งคณะกรรมการติดตาม และประเมินผล แผนทำนุบำรุง ศิลปวัฒนธรรม	๑. มีแผนทำนุบำรุง ศิลปวัฒนธรรม ๒. มีการติดตาม ประเมินผล ความสำเร็จที่ตรงกับ ความต้องการ ร้อย ละ ๑๐๐ ของ โครงการ และ กิจกรรม	ก.ย. ๖๔ - ๓๐ เม.ย. ๖๕	สำนักงาน วิชาการ

แนวทางเสริมจุดแข็ง และปรับปรุงจุดที่ควร พัฒนา	วิธีการดำเนินงาน	ตัวชี้วัดความสำเร็จ และค่าเป้าหมาย	ระยะเวลา ดำเนินงาน	ผู้รับผิดชอบ
<p>๒. ควรทบทวนและจัดทำแผนการดำเนินงานด้านทำนุบำรุงศิลปวัฒนธรรมประจำปี ให้มีตัวชี้วัดที่ครอบคลุมงานทะนุบำรุงศิลปวัฒนธรรมทั้งหมดของวิทยาลัยสงฆ์ เช่น ตัวชี้วัดผลการสืบสานรักษา ต่อยอดศิลปวัฒนธรรมทางพระพุทธศาสนา ซึ่งสอดคล้องกับแผนพัฒนาระยะ ๕ ปีของวิทยาลัยสงฆ์ และนำเสนอคณะกรรมการประจำวิทยาลัยสงฆ์ เพื่อพิจารณาอนุมัติ รวมทั้งประเมินผลแผนตามตัวชี้วัดและค่าเป้าหมายเมื่อสิ้นปีงบประมาณ และนำผลการประเมินมาปรับปรุงแผนในปีถัดไป</p>	<p>๑. แต่งตั้งกรรมการกำกับ ติดตาม และประเมินผลการดำเนินการตามแผนทำนุบำรุงศิลปวัฒนธรรม</p>	<p>๑. การกำกับ ติดตาม และประเมินผลการดำเนินการตามแผนทำนุบำรุงศิลปวัฒนธรรมทุกเดือน</p>	<p>ก.ย. ๖๔ – ๓๐ เม.ย. ๖๕</p>	<p>สำนักงาน วิชาการ</p>
<p>๓. ในการทำโครงการทั้งหมด ควรแปลงวัตถุประสงค์ของโครงการเป็นตัวชี้วัดความสำเร็จ และ</p>	<p>๑. จัดทำการวิเคราะห์แผนทำนุบำรุงศิลปวัฒนธรรมให้สอดคล้องกับวัตถุประสงค์และตัวชี้วัด</p>	<p>๑. มีการวิเคราะห์แผนทำนุบำรุงศิลปวัฒนธรรมให้สอดคล้องกับ</p>	<p>ส.ค.๖๔</p>	<p>สำนักงาน วิชาการ</p>

แนวทางเสริมจุดแข็ง และปรับปรุงจุดที่ควร พัฒนา	วิธีการดำเนินงาน	ตัวชี้วัดความสำเร็จ และค่าเป้าหมาย	ระยะเวลา ดำเนินงาน	ผู้รับผิดชอบ
ประเมินโครงการตาม ตัวชี้วัดนั้น โดยไม่ ประเมินเพียงตัวชี้วัด เรื่องจำนวนผู้เข้าร่วม ร้อยละผู้เข้าร่วมและ ความพึงพอใจของ ผู้เข้าร่วมโครงการ		วัตถุประสงค์และ ตัวชี้วัด ๒. มีการกำกับ ติดตาม และ ประเมินผลของแผน		
๔. ควรกำหนดพื้นที่ เป็นวัดหรือชุมชนแห่ง ใหม่ อย่างน้อย ๑ แห่ง เพื่อจัดทำโครงการสืบ สาน รักษาและต่อยอด ศิลปวัฒนธรรมทาง พระพุทธศาสนา โดย อาจใช้งานวิจัยเป็นฐาน ทั้งนี้ กิจกรรมใน โครงการ ต้อง ดำเนินการหลายครั้ง อย่างต่อเนื่องตลอดปี จนเห็นผลลัพธ์ได้อย่าง เป็นรูปธรรม	๑. ดำเนินวิเคราะห์การกำหนด พื้นที่เป็นวัดหรือชุมชนแห่งใหม่	๑. การกำหนดพื้นที่ เป็นวัดหรือชุมชน แห่งใหม่ จำนวน ๑ พื้นที่	ก.ย. ๖๔	สำนักงาน วิชาการ

องค์ประกอบที่ ๕ การบริหารจัดการ

แนวทางเสริมจุดแข็ง และปรับปรุงจุดที่ควร พัฒนา	วิธีการดำเนินงาน	ตัวชี้วัดความสำเร็จ และค่าเป้าหมาย	ระยะเวลา ดำเนินงาน	ผู้รับผิดชอบ
<p>๑. การพัฒนาแผนกลยุทธ์ ควรทบทวนการตั้งเป้าหมายแผนกลยุทธ์ระยะที่ ๑๒ ให้วัดและประเมินผลได้ กำหนดระยะเวลาความสำเร็จ เพื่อนำไปสู่กลยุทธ์ทางการเงินและแผนปฏิบัติการประจำปี ตลอดจนวางแผนตั้งเป้าหมายแผนกลยุทธ์ระยะที่ ๑๓ ให้สอดคล้องและเชื่อมโยงกับวิสัยทัศน์และพันธกิจ ตลอดจนทบทวนกระบวนการจัดทำแผนกลยุทธ์ และแผนปฏิบัติการประจำปี ให้สอดคล้องเชื่อมโยง และสัมพันธ์กัน</p>	<p>๑. มีการจัดการแผนกลยุทธ์จากการวิเคราะห์ swot ๒. จัดทำแผนปฏิบัติการประจำปี ๓. จัดทำแผนบริหารความเสี่ยง</p>	<p>๑. จัดทำแผนกลยุทธ์ โดยวิเคราะห์ swot ๒. แผนปฏิบัติการประจำปี ๓. แผนบริหารความเสี่ยง</p>	<p>ก.ย. ๖๔ – ๓๐ เม.ย. ๖๕</p>	<p>สำนักงาน วิทยาลัยสงฆ์ ลำพูน</p>
<p>๒. ควรทบทวนและเพิ่มเติมการวิเคราะห์สัดส่วนค่าใช้จ่ายในการพัฒนานิสิต อาจารย์ บุคลากร และการจัดการเรียนการสอน</p>	<p>๑. ดำเนินการทบทวนและวิเคราะห์สัดส่วนค่าใช้จ่ายในการพัฒนานิสิต อาจารย์ บุคลากร และการจัดการเรียนการสอน</p>	<p>๑. การปรับปรุงและแก้ปัญหา ด้านค่าใช้จ่ายและการพัฒนาพัฒนานิสิต</p>	<p>ก.ย. ๖๔</p>	<p>สำนักงาน วิทยาลัยสงฆ์ ลำพูน</p>

แนวทางเสริมจุดแข็ง และปรับปรุงจุดที่ควร พัฒนา	วิธีการดำเนินงาน	ตัวชี้วัดความสำเร็จ และค่าเป้าหมาย	ระยะเวลา ดำเนินงาน	ผู้รับผิดชอบ
๓. ควรนำผลการ วิเคราะห์ต้นทุนทาง การเงิน สู่การปรับปรุง เพื่อให้เกิดความคุ้มค่า ประสิทธิภาพ ประสิทธิผล (เนื่องจาก รายจ่ายสูงกว่ารายได้) ตลอดจนทบทวนแผน กลยุทธ์ทางการเงินให้ เกิด ความ คุ้มค่า ประสิทธิภาพ ประสิทธิผล	๑.แต่งตั้งคณะกรรมการกำกับ ติดตาม และประเมินผล แผนกล ยุทธ์ทางการเงิน	๑. คณะกรรมการ กำกับ ติดตาม และ ประเมินผล แผนกล ยุทธ์ทางการเงิน ทุก ๒ เดือน	ก.ย. ๖๔ - ๓๐ เม.ย. ๖๕	สำนักงาน วิทยาลัยสงฆ์ ลำพูน
๔. การประเมินผลแผน บริหารความเสี่ยง ควร วิเคราะห์ความสำเร็จ และการลดความเสี่ยง เพื่อนำสู่การวางแผน ปรับปรุงและแก้ไขการ บริหารความเสี่ยงในปี ต่อไป	๑.จัดทำแผนบริหารความเสี่ยง	๑.แผนบริหารความ เสี่ยง ๒. มีการ กำกับ ติดตาม และ ประเมินผล ทุก ๒ เดือน	ก.ย. ๖๔ - ๓๐ เม.ย. ๖๕	สำนักงาน วิทยาลัยสงฆ์ ลำพูน
๕. ควรทบทวนวิธีการ จัดการความรู้ (Knowledge Management: KM) ให้สอดคล้องกับแนวคิด และวิธีการของการ จัดการความรู้	๑. มีการวิเคราะห์ค้นหาแนว ปฏิบัติที่ดีจากการจัดการความรู้ (KM)	๑. มีกิจกรรมการ วิเคราะห์ และ กิจกรรม KM เดือน ละ ๑ ครั้ง	ก.ย. ๖๔ - ๓๐ เม.ย. ๖๕	สำนักงาน วิทยาลัยสงฆ์ ลำพูน

แนวทางเสริมจุดแข็ง และปรับปรุงจุดที่ควร พัฒนา	วิธีการดำเนินงาน	ตัวชี้วัดความสำเร็จ และค่าเป้าหมาย	ระยะเวลา ดำเนินงาน	ผู้รับผิดชอบ
<p>๖. ควร ทบทวน แผนการบริหารและ แผนพัฒนาบุคลากร สายวิชาการและสาย สนับสนุนให้ครอบคลุม มากขึ้น และเน้น ความสำเร็จแบบมุ่งเป้า โดยพิจารณาถึง</p> <p>๖.๑ บุคลากรสาย วิชาการ</p> <ul style="list-style-type: none"> - แผนการบริหาร ด้าน อัตรากำลังคน ภาระ งาน สมรรถนะความ เชี่ยวชาญ -แผนการพัฒนา ด้าน ตำแหน่งทางวิชาการ การวิจัย คุณวุฒิ การศึกษา การอบรม และพัฒนา การให้ รางวัลและความดี ความชอบ <p>๖.๒ บุคลากรสาย สนับสนุน</p> <ul style="list-style-type: none"> - แผนการบริหาร ด้าน อัตรากำลังคน ภาระ งาน สมรรถนะความ เชี่ยวชาญ - แผนพัฒนา ด้านการ อบรมและพัฒนา การ ให้รางวัลและความดี 	<p>๑.จัดทำแผนพัฒนาบุคลากร</p>	<p>๑. มี แผน พั ฒ น า บุคลากรที่สอดคล้อง กับหลักสูตร</p>	<p>ก.ย. ๖๔</p>	<p>สำนักงาน วิชาการ</p>

แนวทางเสริมจุดแข็ง และปรับปรุงจุดที่ควร พัฒนา	วิธีการดำเนินงาน	ตัวชี้วัดความสำเร็จ และค่าเป้าหมาย	ระยะเวลา ดำเนินงาน	ผู้รับผิดชอบ
ความชอบ				
๗. ระบบการสร้างเสริม ขวัญ และ กำลังใจ (Merit System) จาก การสัมภาษณ์บุคลากร พบว่าบุคลากรยังขาด ความมั่นใจด้านความ มั่นคงของการทำงาน วิทยาลัยสงฆ์ควรรหา มาตรการสร้างเสริม ความมั่นใจด้านความ มั่นคงของการทำงาน ด้วยการเสริมมาตรการ เพื่อให้บุคลากรมีขวัญ และกำลังใจที่ดีขึ้น	๑.จัดการวิเคราะห์ถึงสวัสดิการ ความมั่นคงในอาชีพ ๒. จัดหาสวัสดิการ และการสร้าง ความมั่นใจแก่บุคลากร	๑.ผลการวิเคราะห์ถึง ความเป็นไปได้ในการ จัดหาสวัสดิการ และ การสร้างแรงจูงใจแก่ บุคลากร	ก.ย. ๖๔	สำนักงาน วิชาการ และ สำนักงาน วิทยาลัยสงฆ์
๘. การควบคุม กำกับ ให้บรรลุความสำเร็จ ตามแผน ควรเน้นเชิง คุณภาพ และ ความสำเร็จตาม วัตถุประสงค์ และ เป้าหมายของแผนที่ กำหนด นอกเหนือจาก การประเมินความพึง พอใจ	๑.แต่งตั้งคณะกรรมการ กำกับ ติดตาม และประเมินตาม แผนพัฒนาฯ	๑.การ กำกับ ติดตาม และประเมินตาม แผนพัฒนาฯ ทุก เดือน	ก.ย. ๖๔ – ๓๐ เม.ย. ๖๕	สำนักงาน วิทยาลัยสงฆ์ ลำพูน

ส่วนที่ ๓

แผนดำเนินงานตัวบ่งชี้ที่คะแนนผลการประเมินต่ำกว่าระดับดี

ผลการตรวจประเมินคุณภาพการศึกษาภายใน ประจำปีการศึกษา ๒๕๖๔ ของวิทยาลัยสงฆ์ลำพูน จำนวน ๒๐ ตัวบ่งชี้ มีตัวบ่งชี้ที่ได้คะแนนผลการประเมินระดับดี (๔.๐๐ คะแนน) ขึ้นไป จำนวน ๑๔ ตัวบ่งชี้ ดังนั้น วิทยาลัยสงฆ์ลำพูน มีตัวบ่งชี้ที่ได้คะแนนผลต่ำกว่า (๔.๐๐ คะแนน) ขึ้นไป จำนวน ๖ ตัวบ่งชี้ จึงได้จัดทำแผนดำเนินงานสำหรับตัวบ่งชี้ที่ได้คะแนนผลการประเมินต่ำกว่าระดับดี ดังนี้

ตัวบ่งชี้	วิธีดำเนินงาน	ตัวชี้วัดความสำเร็จ และค่าเป้าหมาย	ระยะเวลา ดำเนินงาน	ผู้รับผิดชอบ
ตัวบ่งชี้ ๑.๑ ผลการ บริหารจัดการ หลักสูตรโดยรวม	การกำกับติดตาม การบริหารจัดการ หลักสูตร	มีการกำกับติดตาม หลักสูตรประจำทุกเอน	ก.ค. ๖๔ – ๓๐ มี.ค. ๖๕	สำนักงาน วิชาการ
ตัวบ่งชี้ ๑.๓ อาจารย์ ประจำคณะที่ดำรง ตำแหน่งทางวิชาการ	พัฒนาอาจารย์ยื่นขอตำแหน่งทาง วิชาการ	อาจารย์ได้รับการ กำหนดตำแหน่งทาง วิชาการ จำนวน ๒ คน	ก.ค. ๖๔ – ๓๐ มี.ค. ๖๕	สำนักงาน วิชาการ
ตัวบ่งชี้ ๑.๖ กิจกรรม นิสิตระดับปริญญาตรี	๑.จัดทำแผนพัฒนานิสิต ๒.การกำกับ ติดตาม ตัวชี้วัดของแผน	๑.มีแผนพัฒนานิสิต ๒.มีการกำกับ ติดตาม ตัวชี้วัดของแผน	ก.ค. ๖๔ – ๓๐ มี.ค. ๖๕	สำนักงาน วิชาการ
ตัวบ่งชี้ ๑.๗ หลักสูตร ปรับปรุง หรือ หลักสูตรใหม่ หรือ หลักสูตรไม่มีปริญญา (non degree) ที่เป็น หลักสูตรบูรณาการ ระหว่างศาสตร์ หรือ หลักสูตร ๒ ปริญญา หรือหลักสูตรข้าม สถาบัน มีผลลัพธ์การ เรียนรู้ด้านบุคคลผู้มี ความรู้ ด้านผู้ร่วม สร้างสรรค์นวัตกรรม	พัฒนาหลักสูตรบูรณาการ	มีหลักสูตรบูรณาการ เพิ่มขึ้น ๒ หลักสูตร	ก.ย. ๖๔	สำนักงาน วิชาการ

ตัวบ่งชี้	วิธีดำเนินงาน	ตัวชี้วัดความสำเร็จ และค่าเป้าหมาย	ระยะเวลา ดำเนินงาน	ผู้รับผิดชอบ
และ ด้านพลเมืองที่ เข้มแข็ง				
ตัวบ่งชี้ ๑.๘ ผลการ ประเมินบัณฑิต ปริญญาตรีที่มี คุณลักษณะบัณฑิตที่ พึงประสงค์ สอบผ่าน ภาษาอังกฤษและ เทคโนโลยีสารสนเทศ	การพัฒนาการเรียนรู้ทักษะภาษาอังกฤษ และเทคโนโลยีสารสนเทศ	นิสิต สอบผ่านตาม เป้าหมายร้อยละ ๘๐	ก.ค. ๖๔ - ๓๐ มี.ค. ๖๕	สำนักงาน วิชาการ
ตัวบ่งชี้ ๓.๑ การ บริการวิชาการแก่ สังคม	จัดทำแผนบริการวิชาการแก่สังคมให้ สอดคล้องกับบริบทสังคม	มีแผนบริการวิชาการแก่ สังคมให้สอดคล้องกับ บริบทสังคม	ก.ค. ๖๔ - ๓๐ มี.ค. ๖๕	สำนักงาน วิชาการ

ส่วนที่ ๔

การติดตามผลการดำเนินงาน

การติดตามความก้าวหน้าการดำเนินงานตามแผนพัฒนาคุณภาพ (Improvement Plan) จากผลประเมินคุณภาพการศึกษาภายใน ส่วนงานจัดการศึกษาจะดำเนินการกำกับติดตาม โดยนำเข้าที่ประชุมคณะกรรมการประจำ คณะ วิทยาเขตหรือวิทยาลัยสงฆ์ ทุก ๒ เดือน

มหาวิทยาลัยติดตามผลการดำเนินงานตามแผนพัฒนาคุณภาพ (Improvement Plan) จากผลการตรวจประเมินคุณภาพการศึกษาภายใน วิทยาลัยสงฆ์ลำพูน ประจำปีการศึกษา ๒๕๖๔ ระหว่างเดือน มิถุนายน ๒๕๖๔ – พฤษภาคม ๒๕๖๕

ภาคผนวก

รายงานผลการตรวจประเมินคุณภาพการศึกษาภายใน ปีการศึกษา ๒๕๖๓



มติคณะกรรมการประจำวิทยาลัยสงฆ์ลำพูน
มหาวิทยาลัยมหาจุฬาลงกรณราชวิทยาลัย วิทยาเขตเชียงใหม่
ครั้งที่ ๔ / ๒๕๖๔
วันศุกร์ที่ ๒๔ เดือน กันยายน พ.ศ. ๒๕๖๔ เวลา ๑๔.๐๐ น.
ณ หอประชุมสมเด็จพระมหาธีรราชเจ้าคณาจารย์ (ช่วง วรบุญมหาเถระ) วิทยาลัยสงฆ์ลำพูน



ระเบียบวาระที่ ๔ เรื่องเสนอเพื่อพิจารณา

ระเบียบวาระที่ ๔.๒ เรื่อง แผนพัฒนาคุณภาพ (Improvement Plan) จากผลการประเมิน
คุณภาพการศึกษาภายใน ปีการศึกษา ๒๕๖๓

ผศ.ดร.เสน่ห์ ใจสิทธิ์ กรรมการและเลขานุการ คณะกรรมการประจำวิทยาลัยสงฆ์ลำพูน

เสนอว่าด้วยคณะกรรมการตรวจและประเมินคุณภาพการศึกษาภายใน ได้ดำเนินการตรวจประเมินคุณภาพ
การศึกษาภายในโดยระบบออนไลน์ ระหว่างวันที่ ๑๔ - ๑๖ กรกฎาคม พ.ศ.๒๕๖๔ โดยได้รับข้อเสนอแนะจาก
คณะกรรมการตรวจประเมิน ในการพัฒนาระบบการประกันคุณภาพการศึกษาให้มีประสิทธิภาพมากขึ้น
และทางสำนักงานวิชาการจึงได้จัดทำแผนพัฒนาคุณภาพ (Improvement Plan) การดังกล่าวทางสำนักงาน
วิชาการได้จัดทำแผนพัฒนาคุณภาพ ประกันคุณภาพการศึกษา (Improvement Plan) จากผลการประเมิน
คุณภาพการศึกษาภายใน ปีการศึกษา ๒๕๖๓ เรียบร้อยแล้ว จึงขอเสนอแผนดังกล่าวต่อคณะกรรมการประจำ
วิทยาลัยสงฆ์ลำพูนเพื่อพิจารณาแล้วมีมติเห็นชอบอนุมัติให้ดำเนินการ

จึงเสนอให้ที่ประชุมเพื่อพิจารณา

ที่ประชุมพิจารณาแล้วมีมติเห็นชอบอนุมัติให้ดำเนินการ

รับรองตามนี้

(พระครูสิริสุตานุยุต, ผศ.ดร.)

ผู้อำนวยการวิทยาลัยสงฆ์ลำพูน

ประธานคณะกรรมการประจำวิทยาลัยสงฆ์ลำพูน



รายงานผลการประเมินคุณภาพการศึกษาภายใน

วิทยาลัยสงฆ์ลำพูน

มหาวิทยาลัยมหาจุฬาลงกรณราชวิทยาลัย

ประจำปีการศึกษา ๒๕๖๓

(๑ มิถุนายน ๒๕๖๓ – ๓๑ พฤษภาคม ๒๕๖๔)

โดย

คณะกรรมการตรวจประเมินคุณภาพการศึกษาภายใน

มหาวิทยาลัยมหาจุฬาลงกรณราชวิทยาลัย

๑. รายนามคณะกรรมการตรวจประเมินคุณภาพการศึกษาภายใน

- ๑.๑ ผศ.ดร.นิคม มูลเมือง ประธานกรรมการ
 ๑.๒ พระศรีศาสนบัณฑิต ผศ. กรรมการ
 ๑.๓ นางไฉไลฤดี ยูวะศิริ กรรมการและเลขานุการ

๒. บทสรุปผู้บริหาร

การประเมินคุณภาพการศึกษาภายในวิทยาลัยสงฆ์ลำพูน มหาวิทยาลัยมหาจุฬาลงกรณราชวิทยาลัย ปีการศึกษา ๒๕๖๓ คณะกรรมการตรวจประเมิน ได้ดำเนินการตรวจประเมินคุณภาพการศึกษาภายในโดยระบบออนไลน์ ในวันที่ ๑๔ - ๑๖ กรกฎาคม พ.ศ.๒๕๖๔ ตามระบบประกันคุณภาพในคู่มือของมหาวิทยาลัย ใช้ตัวบ่งชี้ระดับวิทยาลัย ๒๐ ตัวบ่งชี้ ประเมินผลการดำเนินงานในรอบปีการศึกษา ๒๕๖๓ (๑ มิถุนายน ๒๕๖๓ - ๓๑ พฤษภาคม ๒๕๖๔)

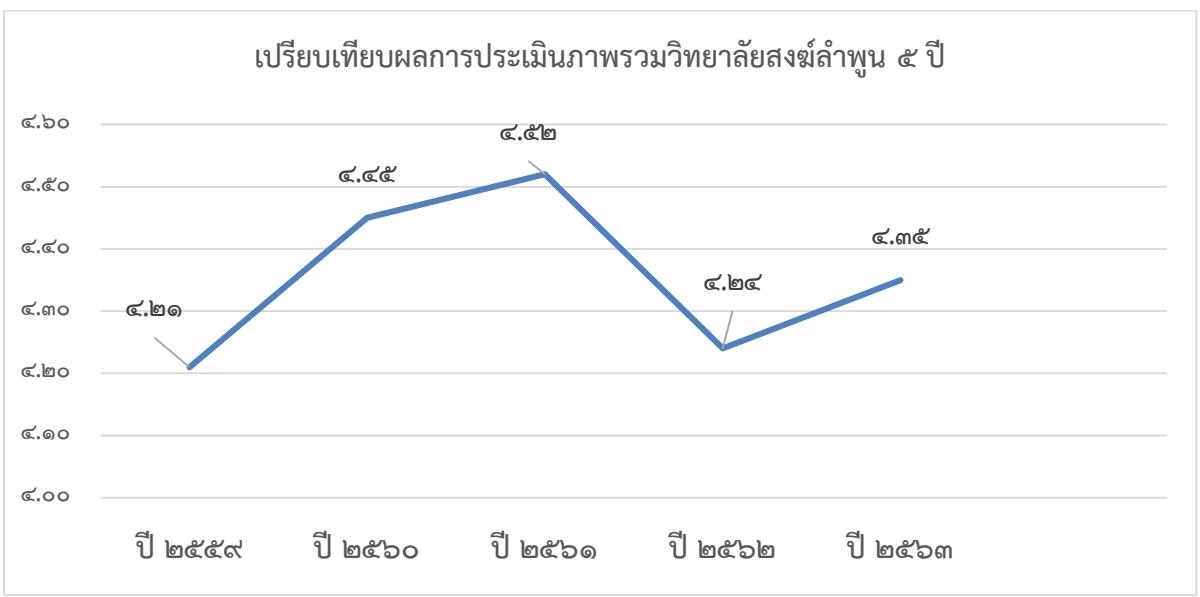
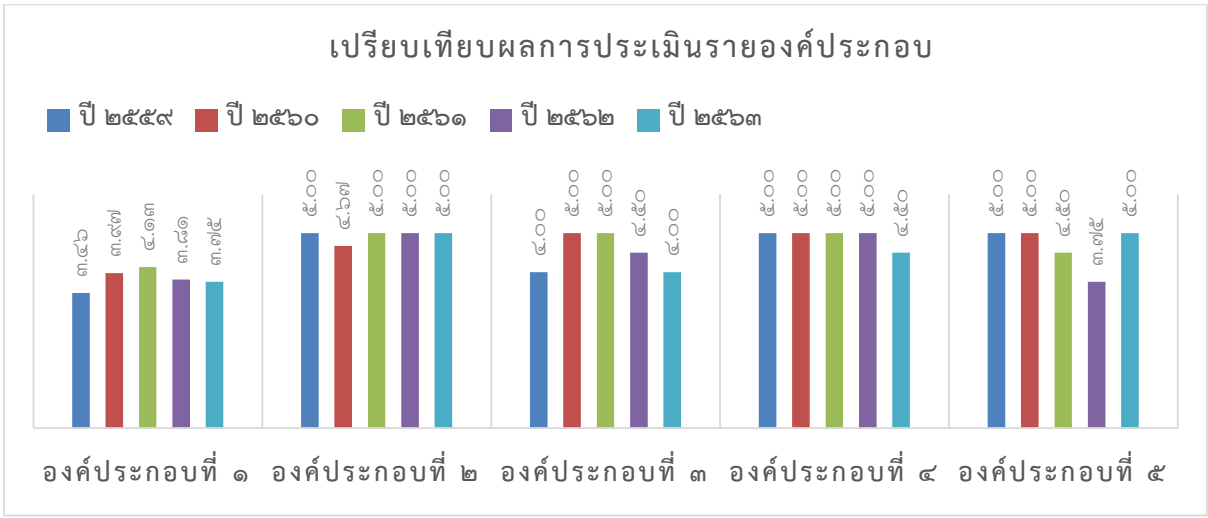
ในปีการศึกษา ๒๕๖๓ วิทยาลัยสงฆ์ลำพูน จัดการศึกษา ๖ หลักสูตร แยกเป็น (๑) หลักสูตรปริญญาโท ๒ หลักสูตร คือ พุทธศาสตรมหาบัณฑิต สาขาวิชาพระพุทธศาสนา และรัฐประศาสนศาสตรมหาบัณฑิต (๒) หลักสูตรปริญญาตรี ๔ หลักสูตร คือ พุทธศาสตรบัณฑิต สาขาวิชาพระพุทธศาสนา พุทธศาสตรบัณฑิต สาขาวิชาภาษาอังกฤษ รัฐประศาสนศาสตรบัณฑิต และครุศาสตรบัณฑิต สาขาวิชาสังคมศึกษา (๓) หลักสูตรประกาศนียบัตร ๒ หลักสูตร คือ ประกาศนียบัตรการบริหารกิจการคณะสงฆ์และประกาศนียบัตรแพทย์แผนไทย

วิทยาลัยสงฆ์ลำพูนดำเนินงานตามตัวบ่งชี้ระดับวิทยาลัยสงฆ์ มีผลการประเมินตนเอง ๔.๖๔ คะแนนมีคุณภาพระดับดีมาก

ผลการประเมินคุณภาพการศึกษาภายในวิทยาลัยสงฆ์ลำพูนของคณะกรรมการ ในภาพรวมได้ ๔.๓๕ คะแนน คุณภาพระดับดี โดยองค์ประกอบที่ ๑ ตัวบ่งชี้ที่ ๑.๑ ผลการบริหารจัดการหลักสูตรโดยรวม ได้ ๓.๙๘ คะแนน หลักสูตรผ่านเกณฑ์มาตรฐานทุกหลักสูตรและทุกหลักสูตรมีคะแนนระดับดี โดยมีผลการประเมินรายองค์ประกอบ ดังนี้

องค์ประกอบ	จำนวนตัวบ่งชี้	คะแนนประเมิน	ระดับคุณภาพ
๑. การผลิตบัณฑิต	๘	๓.๗๕	ดี
๒. การวิจัย	๔	๕.๐๐	ดีมาก
๓. การบริการวิชาการ	๒	๔.๐๐	ดี
๔. การทำนุบำรุงศิลปะและวัฒนธรรม	๒	๔.๕๐	ดี
๕. การบริหารจัดการ	๔	๕.๐๐	ดีมาก
รวม / เฉลี่ย	๒๐	๔.๓๕	ดี

การเปรียบเทียบผลการประเมินคุณภาพภายในของวิทยาลัยสงฆ์ลำพูน ปีการศึกษา ๒๕๕๙ - ๒๕๖๓



๓. บทนำ

๓.๑ ชื่อส่วนงาน ที่ตั้ง และประวัติความเป็นมาโดยย่อ

ชื่อส่วนงาน วิทยาลัยสงฆ์ลำพูน มหาวิทยาลัยมหาจุฬาลงกรณราชวิทยาลัย

ที่ตั้ง ๑๙๒ หมู่ที่ ๒ ตำบลต้นธง อำเภอเมือง จังหวัดลำพูน ๕๑๐๐๐

ประวัติความเป็นมาโดยย่อ

วิทยาลัยสงฆ์ลำพูนในสังกัดมหาวิทยาลัยมหาจุฬาลงกรณราชวิทยาลัย วิทยาเขตเชียงใหม่ ได้ก่อตั้งขึ้นในปีพุทธศักราช ๒๕๔๐ ณ วัดพระธาตุหริภุญชัยวรมหาวิหาร อำเภอเมือง จังหวัดลำพูน ต่อมา มหาวิทยาลัยมหาจุฬาลงกรณราชวิทยาลัย ได้ประกาศใช้พระราชบัญญัติ มหาวิทยาลัยมหาจุฬาลงกรณราชวิทยาลัย พ.ศ. ๒๕๔๐ มหาวิทยาลัยมหาจุฬาลงกรณราชวิทยาลัย วิทยาเขตเชียงใหม่ ศูนย์การศึกษาวัดพระธาตุหริภุญชัยจึงได้เปลี่ยนชื่อมาเป็น “วิทยาลัยสงฆ์ลำพูน” หลังจากนั้น ในปี พ.ศ. ๒๕๔๗ ได้ย้ายจากวัดพระธาตุหริภุญชัย ไปที่ตั้ง ณ สถานที่แห่งใหม่ เลขที่ ๑๙๒ หมู่ที่ ๒ ถนนลำพูน-ป่าซาง บ้านสันต้นธง ตำบลต้นธง อำเภอเมือง จังหวัดลำพูน

๓.๒ ปรัชญา ปณิธาน วิสัยทัศน์และพันธกิจ

ปรัชญาของมหาวิทยาลัย

จัดการศึกษาพระพุทธศาสนา บูรณาการกับศาสตร์สมัยใหม่ พัฒนาจิตใจและสังคม

ปณิธานของมหาวิทยาลัย

ศึกษาพระไตรปิฎกและวิชาชั้นสูงสำหรับพระภิกษุสามเณรและคฤหัสถ์

วิสัยทัศน์ของวิทยาลัยสงฆ์ลำพูน

“ศูนย์กลางการศึกษาพระพุทธศาสนาในระดับภูมิภาค”

พันธกิจ

ผลิตบัณฑิต วิจัยและพัฒนา ส่งเสริมพระพุทธศาสนาและบริการวิชาการแก่สังคม และทำนุบำรุง ศิลปและวัฒนธรรม

๓.๓ ผู้บริหารวิทยาลัยสงฆ์

- | | |
|--------------------------------|-----------------------------|
| ๑) พระครูสิริสุตานุยุต, ผศ.ดร. | ผู้อำนวยการวิทยาลัย |
| ๒) ผศ.ดร.ไกรสร แสนวงศ์ | รองผู้อำนวยการฝ่ายวิชาการ |
| ๓) ผศ.ดร.เสนห์ ใจสิทธิ์ | รองผู้อำนวยการฝ่ายบริหาร |
| ๔) นายพุทธพงษ์ กันทะรส | ผู้อำนวยการสำนักงานวิชาการ |
| ๕) นายจักรพงษ์ เพ็ญเวียง | ผู้อำนวยการสำนักงานวิทยาลัย |

๓.๔ หลักสูตรและจำนวนนิสิต

หลักสูตร	ชั้นปีที่					
	๑	๒	๓	๔	๕	รวม
๑.ระดับปริญญาโท						
พระพุทธศาสนา	๖	๘	-	-	-	๑๔
รัฐประศาสนศาสตร์						๓๐
รวม	๖	๘				๔๔
๒.ระดับปริญญาตรี						
พระพุทธศาสนา	๗	๑๑	๑๕	๑๑	-	๔๔
ภาษาอังกฤษ	๑๘	๑๑	๙	๖	-	๔๔
รัฐประศาสนศาสตร์	๗๙	๘๗	๘๑	๖๓	-	๓๑๐
สังคมศึกษา	๔๐	๑๙	๒๐	๑๕	๑๕	๑๐๙
รวม	๑๕๐	๑๓๖	๑๒๕	๙๕	๑๕	๕๕๑

๓.๕ บุคลากรสายวิชาการและสายปฏิบัติการจำแนกตามระดับคุณวุฒิและตำแหน่งทางวิชาการ

๑) จำนวนบุคลากรสายวิชาการ

ในปีการศึกษา ๒๕๖๓ มีอาจารย์ทั้งหมด จำนวน ๓๐ รูป/คน จำแนกเป็นปริญญาโท ๑๙ รูป/คน (ร้อยละ ๖๓.๓๓) ปริญญาเอก ๑๑ รูป/คน (ร้อยละ ๓๖.๖๗) และมีตำแหน่งทางวิชาการระดับผู้ช่วยศาสตราจารย์ ๑๓ รูป/คน (ร้อยละ ๔๓.๓๓)

ที่	ประเภท	จำนวนอาจารย์															
		ปริญญาตรี				ปริญญาโท				ปริญญาเอก				รวม			
		อ.	ผศ.	รศ.	ศ.	อ.	ผศ.	รศ.	ศ.	อ.	ผศ.	รศ.	ศ.	อ.	ผศ.	รศ.	ศ.
๑	อาจารย์ประจำ	-	-	-	-	-	๖	-	-	-	๗	-	-	-	๑๓	-	-
๒	อาจารย์อัตราจ้าง	-	-	-	-	๑๓	-	-	-	๓	๑	-	-	๑๖	๑	-	-
รวมทั้งสิ้น		-				๑๙				๑๑				๓๐			

* หมายถึง อาจารย์อัตราเป็นผู้ช่วยศาสตราจารย์พิเศษ ๑ คน

๒) จำนวนบุคลากรสายปฏิบัติการ

ในปีการศึกษา ๒๕๖๓ มีบุคลากรประเภทตำแหน่งสายปฏิบัติการและบริหารทั่วไป รวมทั้งหมด ๒๑ รูป/คน แยกเป็นอัตราประจำ ๔ รูป/คน อัตราจ้าง ๑๗ รูป/คน โดยจำแนกเป็นคุณวุฒิระดับต่ำกว่าปริญญาตรี

จำนวน ๗ รูป/คน (ร้อยละ ๓๓.๓๓) ปริญาตรี จำนวน ๑๒ รูป/คน (ร้อยละ ๕๗.๑๔) ปริญาโท จำนวน ๒ รูป/คน (ร้อยละ ๙.๕๓)

จำนวนบุคลากรสายปฏิบัติการจำแนกตามสถานะและคุณวุฒิ									
<ตรี		ตรี		โท		เอก		รวม	
ประจำ	จ้าง	ประจำ	จ้าง	ประจำ	จ้าง	ประจำ	จ้าง	ประจำ	จ้าง
-	๗	๒	๑๐	๒	-	-	-	๔	๑๗
๗		๑๒		๒		-		๒๑	

๔. วิธีการประเมิน

การประเมินคุณภาพการศึกษาภายในวิทยาลัยสงฆ์ลำพูน ปีการศึกษา ๒๕๖๓ เป็นการประเมินออนไลน์ โดยระบบ google meet

๔.๑ การวางแผนและการประเมิน

- ก่อนการตรวจเยี่ยม

ศึกษารายงานการประเมินตนเองประจำปีการศึกษา ๒๕๖๓ ของวิทยาลัยสงฆ์ลำพูน

- ระหว่างการตรวจประเมินออนไลน์

๑) คณะกรรมการประชุมออนไลน์ร่วมกับผู้บริหารและบุคลากรของวิทยาลัยสงฆ์ลำพูน แนะนำคณะกรรมการตรวจประเมินคุณภาพการศึกษาภายใน และชี้แจงวัตถุประสงค์ในการตรวจประเมินคุณภาพการศึกษาภายใน

๒) รับฟังการรายงานสรุปการดำเนินการประกันคุณภาพการศึกษา ของวิทยาลัยสงฆ์ลำพูน

๓) ตรวจสอบเอกสารและหลักฐานประกอบรายงานการประเมินตนเอง และสัมภาษณ์ผู้เกี่ยวข้องในการรวบรวมข้อมูล

๔) สัมภาษณ์ผู้บริหาร ผู้อำนวยการวิทยาลัยสงฆ์ รองผู้อำนวยการวิทยาลัยสงฆ์และผู้อำนวยการสำนักงาน

๕) สัมภาษณ์บุคลากรสายวิชาการ สายปฏิบัติการวิชาชีพ นิสิต ศิษย์เก่า ผู้ใช้บัณฑิตและผู้รับบริการ

๖) ประชุมสรุปผลการตรวจประเมินคุณภาพการศึกษา

๗) แจ้งผลการตรวจประเมินคุณภาพการศึกษา ประจำปีการศึกษา ๒๕๖๓ ของวิทยาลัยสงฆ์ลำพูน (ด้วยวาจา) แก่ผู้บริหาร คณาจารย์ และบุคลากรของวิทยาลัยสงฆ์ทางออนไลน์

- หลังการตรวจเยี่ยม

จัดทำรายงานผลการประเมินฉบับสมบูรณ์และส่งให้วิทยาลัยสงฆ์ลำพูนและกรรมการและเลขานุการคณะกรรมการประกันคุณภาพการศึกษาของมหาวิทยาลัย

๔.๒ วิธีการตรวจสอบความถูกต้องน่าเชื่อถือของข้อมูล

ผู้ประเมินแลกเปลี่ยนความคิดเห็นกับผู้บริหาร สัมภาษณ์ นิสิตปัจจุบัน คณาจารย์และบุคลากร
ผู้ประเมินศึกษาเอกสารและหลักฐานอ้างอิง เช่น รายงานประจำปี รายงานการประชุม แผน
กลยุทธ์ บันทึกข้อความ ระเบียบ และประกาศต่าง ๆ ของวิทยาลัยสงฆ์ลำพูน

ผู้ประเมินตรวจสอบข้อมูลสารสนเทศของวิทยาลัยสงฆ์ลำพูน เช่น จำนวนบุคลากร จำนวนนิสิต
จำนวนผู้สำเร็จการศึกษา จำนวนหลักสูตร ฯลฯ

๕. ผลการประเมินรายตัวบ่งชี้

องค์ประกอบ	เป้าหมาย	ผลการประเมินรายตัวบ่งชี้ ตามองค์ประกอบคุณภาพ	ผลการ ดำเนินงาน	คะแนน ผลการ ประเมิน	การบรรลุ
องค์ประกอบที่ ๑ การผลิตบัณฑิต					
ตัวบ่งชี้ ๑.๑	๓.๕๑ คะแนน	๒๐.๘๒ / ๖	๓.๔๗	๓.๔๗	ไม่บรรลุ
ตัวบ่งชี้ ๑.๒	ร้อยละ ๓๕	$((101 \times 100) / 30) \times 5 / 50$	๓๖.๖๗	๔.๕๘	บรรลุ
ตัวบ่งชี้ ๑.๓	ร้อยละ ๔๕	$((103 \times 100) / 30) \times 5 / 60$	๔๓.๓๓	๓.๖๑	ไม่บรรลุ
ตัวบ่งชี้ ๑.๔	ร้อยละ ๕	$((57.3.25/30)-25) \times 100 / 25$	-๒๓.๕๖	๕	บรรลุ
ตัวบ่งชี้ ๑.๕	๖ ข้อ		๖	๕	บรรลุ
ตัวบ่งชี้ ๑.๖	๖ ข้อ		๔	๓	ไม่บรรลุ
ตัวบ่งชี้ ๑.๗	ร้อยละ ๔๐	$((2 \times 100) / 5) \times 5 / 50$	๒๕	๒.๕	ไม่บรรลุ
ตัวบ่งชี้ ๑.๘	๓.๕๑ คะแนน	๑๑.๒๕ / ๔	๒.๘๑	๒.๘๑	ไม่บรรลุ
คะแนนเฉลี่ยองค์ประกอบที่ ๑ การผลิตบัณฑิต				๓.๗๕	
องค์ประกอบที่ ๒ การวิจัย					
ตัวบ่งชี้ ๒.๑	๖ ข้อ		๖	๕	บรรลุ
ตัวบ่งชี้ ๒.๒	๒๕,๐๐๐ บาท	$((105000 / 30) \times 5) / 25000$	๓๘๓๓๓.๓๓	๕	บรรลุ
ตัวบ่งชี้ ๒.๓	ร้อยละ ๒๐	$((8.4 \times 100) / 30) \times 5 / 20$	๒๘	๕	บรรลุ
ตัวบ่งชี้ ๒.๔	ร้อยละ ๔๐	$((1 \times 100) / 2) \times 5 / 50$	๕๐	๕	บรรลุ
คะแนนเฉลี่ยองค์ประกอบที่ ๒ การวิจัย				๕.๐๐	
องค์ประกอบที่ ๓ การบริการวิชาการ					
ตัวบ่งชี้ ๓.๑	๖ ข้อ		๔	๓	ไม่บรรลุ
ตัวบ่งชี้ ๓.๒	๑ ชุมชน		๑	๕	บรรลุ
คะแนนเฉลี่ยองค์ประกอบที่ ๓ การบริการวิชาการ				๔	
องค์ประกอบที่ ๔ การทำนุบำรุงศิลปะและวัฒนธรรม					
ตัวบ่งชี้ ๔.๑	๖ ข้อ		๕	๔	ไม่บรรลุ

องค์ประกอบ	เป้าหมาย	ผลการประเมินรายตัวบ่งชี้ ตามองค์ประกอบคุณภาพ	ผลการ ดำเนินงาน	คะแนน ผลการ ประเมิน	การบรรลุ
ตัวบ่งชี้ ๔.๒	๑ วัด/ชุมชน		๑	๕	บรรลุ
คะแนนเฉลี่ยองค์ประกอบที่ ๔ การทำนุบำรุงศิลปะและวัฒนธรรม				๔.๕๐	
องค์ประกอบที่ ๕ การบริหารจัดการ					
ตัวบ่งชี้ ๕.๑	๖ ข้อ		๗	๕	บรรลุ
ตัวบ่งชี้ ๕.๒	๖ ข้อ		๖	๕	บรรลุ
ตัวบ่งชี้ ๕.๓	ร้อยละ ๗๕	$\frac{((๒ \times ๑๐๐) / ๒) \times ๕}{๑๐๐}$	๑๐๐	๕	บรรลุ
ตัวบ่งชี้ ๕.๔	๖ ผลงาน		๗	๕	บรรลุ
คะแนนเฉลี่ยองค์ประกอบที่ ๕ การบริหารจัดการ				๕.๐๐	
รวมทุกองค์ประกอบ				๔.๓๕	การบรรลุ ๑๓/๒๐

๖. ผลการประเมินตามองค์ประกอบคุณภาพ

องค์ประกอบ	คะแนนเฉลี่ยองค์ประกอบ					ผลการประเมิน
	จำนวน ตบช.	ปัจจัยนำเข้า	กระบวนการ	ผลลัพธ์	คะแนน เฉลี่ย	
						๐.๐๐-๑.๕๐ ต้องปรับปรุงเร่งด่วน ๑.๕๑-๒.๕๐ ต้องปรับปรุง ๒.๕๑-๓.๕๐ ระดับพอใช้ ๓.๕๑-๔.๕๐ ระดับดี ๔.๕๑-๕.๐๐ ดีมาก
องค์ประกอบ ๑	๘	(๑.๒) ๔.๕๘, (๑.๓) ๓.๖๑, (๑.๔) ๕, (๑.๗) ๒.๕, (๑.๘) ๒.๘๑	(๑.๕) ๕, (๑.๖) ๓	(๑.๑) ๓.๔๗	๓.๗๕	การดำเนินงานระดับดี
องค์ประกอบ ๒	๔	(๒.๒) ๕, (๒.๔) ๕	(๒.๑) ๕	(๒.๓) ๕	๕	การดำเนินงานระดับดีมาก
องค์ประกอบ ๓	๒	(๓.๒) ๕	(๓.๑) ๓		๔	การดำเนินงานระดับดี
องค์ประกอบ ๔	๒	(๔.๒) ๕	(๔.๑) ๔		๔.๕	การดำเนินงานระดับดี
องค์ประกอบ ๕	๔	(๕.๓) ๕, (๕.๔) ๕	(๕.๑) ๕, (๕.๒) ๕		๕	การดำเนินงานระดับดีมาก
คะแนนเฉลี่ย องค์ประกอบ		๔.๔๑	๔.๒๙	๔.๒๔	๔.๓๕	การดำเนินงานระดับดี

ข้อเสนอแนะภาพรวม

จุดแข็ง

๑. วิสัยทัศน์ของวิทยาลัยสงฆ์ ศูนย์กลางการศึกษาพระพุทธศาสนาในระดับภูมิภาค ตอบรับ สอดคล้อง และเชื่อมโยงกับระดับสถาบัน
๒. วิสัยทัศน์ผู้บริหารด้านการวางแผนการนำระบบ (Education Criteria for Performance Excellence: EdPEX) มาใช้ในการประกันคุณภาพระดับวิทยาลัย
๓. ตัวบ่งชี้เพิ่มเติมจากองค์ประกอบเดิม ที่ตอบรับและสอดคล้องกับวิสัยทัศน์ พันธกิจ และอัตลักษณ์ ของสถาบัน
๔. การจัดทำรายงานที่กระชับ ชัดเจน เน้นสาระสำคัญ และระบบการนำเสนอรายงานการประเมิน ตนเอง มีความสะดวก ง่ายต่อการใช้งาน และทันสมัย ตลอดจนระยะเวลาสำหรับการประเมินการประกัน คุณภาพที่เหมาะสมและเอื้อต่อการพัฒนา
๕. การเป็นสถาบันระดับอุดมศึกษาแห่งเดียวในจังหวัดลำพูน ส่งผลให้เกิดความร่วมมือ เครือข่ายการ ทำงาน ที่เอื้อต่อการทำงานของวิทยาลัยสงฆ์
๖. จังหวัดลำพูน เป็นแหล่งรวมด้านศิลปวัฒนธรรมที่โดดเด่น มีสถานที่สำคัญทางศาสนา ประเพณี ที่ เป็นเอกลักษณ์และเป็นที่ยู้งักกันอย่างกว้างขวาง
๗. วิทยาลัยสงฆ์มีประเพณีต้นสลาภย้อม หนึ่งในเดียวในโลก ที่เป็นเอกลักษณ์และมีชื่อเสียง

ข้อเสนอแนะ

๑. การจัดทำรายงานการประเมินตนเอง
 - ๑.๑ การนำเสนอข้อมูล ควรแสดงค่าสถิติที่นำไปสู่การความชัดเจน การเปรียบเทียบและการ ประเมินค่า เช่น ค่าร้อยละ สัดส่วน (รายงานการประเมินตนเอง หน้า ๑๗)
 - ๑.๒ การนำเสนอข้อมูล ควรมีการวิเคราะห์ข้อมูล เพื่อเป็นนำข้อมูลไปใช้ในการวางแผน ควบคุม กำกับ และประเมินผล อันเป็นหลักการที่สำคัญของระบบการประเมินแบบ EdPEX
 - ๑.๓ เกณฑ์การประเมินเพื่อนำไปสู่การปรับปรุงและพัฒนา ควรระบุประเด็นการปรับปรุงและที่มา ของประเด็นที่สอดคล้องกับเกณฑ์การประเมินที่กำหนด เพื่อนำสู่การปรับปรุงและพัฒนาได้ตรงประเด็น (ตัว บ่งชี้ที่ ๑ ซ้อย่อย ๑.๕ หน้า ๓๗ และตัวบ่งชี้ที่ ๑.๖ หน้า ๔๔)
๒. วิทยาลัยสงฆ์ควรทบทวนและสร้างเสริมความรู้ความเข้าใจในเกณฑ์และเจตนารมณ์ของ องค์ประกอบและตัวบ่งชี้ของเกณฑ์ ทั้งระดับหลักสูตรและระดับวิทยาลัย เพื่อให้การปฏิบัติงานสอดคล้องกับ เกณฑ์และเจตนารมณ์ของระบบประกันคุณภาพที่วิทยาลัยสงฆ์เลือกใช้
๓. การวางแผนเปิดหลักสูตรใหม่ ควรมีการวิเคราะห์ถึงสมรรถนะหลักของวิทยาลัยสงฆ์ ตลอดจน สมรรถนะและความเชี่ยวชาญของบุคลากรสายวิชาการ ที่สอดคล้องกับหลักสูตรที่วางแผนเปิดสอน

องค์ประกอบที่ ๑ การผลิตบัณฑิต

จุดแข็ง

๑. ผลการบริหารจัดการหลักสูตรโดยรวมอยู่ในเกณฑ์ระดับดี (รายงานการประเมินตนเอง หน้า ๒๘)
๒. สัดส่วนจำนวนนิสิตเต็มเวลาเทียบเท่าต่ออาจารย์ประจำเป็นไปตามมาตรฐานด้านกลุ่มสาขาสังคมศาสตร์/ มนุษยศาสตร์
๓. การจัดกิจกรรมเตรียมความพร้อมเพื่อการทำงานเมื่อสำเร็จการศึกษาแก่นิสิต ทั้งระดับหลักสูตรและระดับวิทยาลัย (ตัวบ่งชี้ที่ ๑.๕ ซ้อย่อย ๓ หน้า ๓๕) และจากข้อมูลการสัมภาษณ์ศิษย์เก่าและศิษย์ปัจจุบัน
๔. การจัดกิจกรรมที่ส่งเสริมคุณลักษณะบัณฑิตตามมาตรฐานการเรียนรู้ตามกรอบคุณวุฒิแห่งชาติ ๕ ประการ (ตัวบ่งชี้ที่ ๑.๖ ซ้อย่อย ๒ หน้า ๔๑)

จุดที่ควรพัฒนาและแนวทางปรับปรุง

๑. ควรวิเคราะห์การบริหารจัดการหลักสูตรในหลักสูตรที่มีค่าผลการดำเนินการได้ระดับคะแนนต่ำเมื่อเทียบกับระหว่างหลักสูตรของสถาบัน เพื่อนำไปสู่การวางแผนปรับปรุงให้มีค่าผลการดำเนินการได้ระดับคะแนนที่ดีขึ้น (ตัวบ่งชี้ที่ ๑.๑ หน้า ๒๘)
๒. ควรตั้งเกณฑ์ค่าเป้าหมายตามองค์ประกอบและตัวบ่งชี้ ให้สอดคล้องกับเกณฑ์มาตรฐานที่กำหนด และมีความท้าทายต่อการดำเนินงาน (ตัวบ่งชี้ที่ ๑.๒ หน้า ๒๙)
๓. ควรจัดทำแผนพัฒนาแบบมุ่งเป้าด้านคุณวุฒิการศึกษาและการเข้าสู่ตำแหน่งทางวิชาการ และจัดระบบควบคุมกำกับ ติดตาม ประเมินผล สนับสนุน และสร้างแรงจูงใจ เพื่อให้เป็นไปตามแผนที่กำหนด (ตัวบ่งชี้ที่ ๑.๒ ๑.๓ หน้า ๒๙-๓๐)
๔. ตำแหน่งทางวิชาการ ควรทบทวนคุณสมบัติการนับจำนวนตำแหน่งทางวิชาการ (ตัวบ่งชี้ที่ ๑.๓ หน้า ๓๐)
๕. ควรคำนวณและวิเคราะห์ค่า FTES ให้ได้สัดส่วนที่เหมาะสมกับระดับหลักสูตร และวางแผนสำหรับการเปิดหลักสูตรในอนาคต (ตัวบ่งชี้ที่ ๑.๔ หน้า ๓๑)
๖. ควรวิเคราะห์การประเมินคุณภาพการจัดกิจกรรมและการจัดบริการบริการนิสิตระดับปริญญาตรี ด้านการให้คำปรึกษาทางวิชาการและการใช้ชีวิตแก่นิสิตในวิทยาลัยสงฆ์ การให้ข้อมูลของหน่วยงานที่ให้บริการกิจกรรมพิเศษนอกหลักสูตร แหล่งงาน และการจัดกิจกรรมเตรียมความพร้อมเพื่อการทำงานเมื่อสำเร็จการศึกษาแก่นิสิตเพื่อนำไปสู่การวางแผนปรับปรุงให้มีค่าผลการดำเนินการที่ตอบสนองความต้องการ และเป็นไปตามความคาดหวังของนิสิต (ตัวบ่งชี้ที่ ๑.๕ ซ้อย่อย ๕ หน้า ๓๗)
๗. ควรระบุประเด็นการปรับปรุงจากผลการประเมินความสำเร็จตามวัตถุประสงค์ของกิจกรรม จากผลการประเมินและนำไปสู่การปรับปรุง (ตัวบ่งชี้ที่ ๑.๖ ซ้อย่อย ๔ หน้า ๔๔)
๘. การประเมินคุณภาพการจัดกิจกรรมและการจัดบริการบริการนิสิตระดับปริญญาตรี ควรใช้เครื่องมือการประเมินที่หลากหลายนอกเหนือจากแบบสอบถาม เพื่อให้ได้ข้อมูลเชิงลึกและความต้องการที่แท้จริงจากนิสิต อาทิ การสัมภาษณ์ การสนทนากลุ่ม (focus group) เป็นต้น

๙. การทบทวนการประเมินความสำเร็จตามวัตถุประสงค์ของแผนการจัดกิจกรรมพัฒนานิสิต ไม่เพียงแต่การประเมินเชิงปริมาณการดำเนินการตามกิจกรรมของแผน ควรทบทวนการประเมินเชิงความสำเร็จตามวัตถุประสงค์ของแผน (ตัวบ่งชี้ที่ ๑.๖ ซ้อย่อย ๔ หน้า ๔๔)

๑๐. ควรวิเคราะห์ผลสัมฤทธิ์การเรียนรู้ด้านคุณลักษณะบัณฑิตที่พึงประสงค์ด้านความสอดคล้องกับสาขาวิชา เพื่อนำไปสู่การปรับปรุงและพัฒนา อาทิ คณะนประเมินบัณฑิตปริญญาตรี หลักสูตรพุทธศาสตร์บัณฑิต สาขาวิชาภาษาอังกฤษ มีค่าคะแนน ๒.๓๓ (ตัวบ่งชี้ที่ ๑.๘ หน้า ๔๙)

๑๑. ควรวิเคราะห์ผลสัมฤทธิ์การเรียนรู้ด้านคุณลักษณะบัณฑิตที่พึงประสงค์ด้านความสอดคล้องกับสาขาวิชา ที่ประสบความสำเร็จ อาทิ หลักสูตรรัฐประศาสนศาสตรบัณฑิต อาจพิจารณาการทำ KM เพื่อนำสู่การปรับปรุงและพัฒนาในหลักสูตรอื่นๆ ต่อไป (ตัวบ่งชี้ที่ ๑.๘ หน้า ๔๙)

องค์ประกอบที่ ๒ การวิจัย

จุดแข็ง

๑. ผลงานวิจัยของอาจารย์ในวิทยาลัยสงฆ์มีคุณภาพดี ได้รับรางวัลจากสถาบันวิจัยพุทธศาสตร์อย่างต่อเนื่อง และนำไปใช้ประโยชน์ได้จริง แก้ปัญหาเชิงพื้นที่ของจังหวัดลำพูน ส่งผลกระทบต่อ การเปลี่ยนแปลงชุมชนหลายแห่ง

๒. วิทยาลัยสงฆ์มีศักยภาพในการจัดประชุมวิชาการระดับชาติ เป็นแหล่งเผยแพร่ผลงานวิชาการ และสร้างเครือข่ายทางวิชาการกับสถาบันอื่นได้อย่างต่อเนื่อง

๓. วิทยาลัยสงฆ์ได้รับการสนับสนุนด้านการวิจัยอย่างมากและต่อเนื่องจากสถาบันวิจัยหรืออุษย ซึ่ง เป็นหน่วยงานวิจัยภาคประชาชนของจังหวัด

จุดที่ควรพัฒนา

๑. ข้อมูลในระบบสารสนเทศงานวิจัยยังไม่ครอบคลุม เพื่อนำไปใช้ประโยชน์ในการบริหารและตัดสินใจของผู้บริหารได้ และส่วนใหญ่เป็นข้อมูลที่ยังไม่มีการวิเคราะห์และสังเคราะห์ให้เป็นสารสนเทศ

๒. ผลงานวิชาการของอาจารย์ตีพิมพ์ในวารสารที่มีค่าน้ำหนักสูงยังมีน้อยและไม่มีการตีพิมพ์ในวารสารระดับนานาชาติ

แนวทางเสริมจุดแข็งและปรับปรุงจุดที่ควรพัฒนา

๑. ควรสำรวจและจัดทำฐานข้อมูลที่เป็นต่อการบริหารงานวิจัยในประเด็น บุคลากร คุณวุฒิ โครงการวิจัย เงินสนับสนุนการวิจัยภายในและภายนอก บทความวิจัย แหล่งเผยแพร่ผลงานวิจัย การนำงานวิจัยไปใช้ประโยชน์ โดยแสดงข้อมูลในเชิงสถิติซึ่งสามารถสืบค้นได้ง่าย เปรียบเทียบอย่างน้อยย้อนหลัง ๕ ปี เพื่ออำนวยความสะดวกแก่ผู้บริหารในการวางแผนพัฒนางานวิจัย

๒. ควรวางแผนการตีพิมพ์เผยแพร่ผลงานวิชาการ ในวารสารฐาน SCOPUS ฐาน ๑ และ ฐาน ๒ โดยกำหนดเป้าหมายจำนวนตีพิมพ์ในแต่ละปีการศึกษาล่วงหน้าระยะยาวและจัดสรรงบประมาณสนับสนุน

อย่างพอเพียง รวมทั้งจัดกระบวนการส่งเสริมและสนับสนุนการเขียนบทความที่มีคุณภาพ นักวิจัยพี่เลี้ยง การช่วยเหลือการแปลบทความเป็นภาษาอังกฤษ และมอบหมายบุคลากรดำเนินการรับผิดชอบอย่างชัดเจน

องค์ประกอบที่ ๓ การบริการวิชาการแก่สังคม

จุดแข็ง

๑. วิทยาลัยสงฆ์บูรณาการการจัดการเรียนการสอน การวิจัย การบริการวิชาการและการทำนุบำรุง ศิลปวัฒนธรรม โดยอาศัยความสัมพันธ์ที่ดีกับชุมชนและใช้ภูมิปัญญาท้องถิ่นเป็นฐาน

๒. ผลการบริการวิชาการเสริมสร้างความเข้มแข็งแก่ชุมชนชัดเจนเป็นรูปธรรม โดยการมีส่วนร่วมของ เครือข่ายชุมชน หน่วยงานราชการ ภาคเอกชน วัด และวิทยาลัยสงฆ์

จุดที่ควรพัฒนา

๑. แผนบริการวิชาการแก่สังคมมีประเด็นยุทธศาสตร์ กลยุทธ์ ตัวชี้วัดความสำเร็จและค่าเป้าหมาย ระดับแผนไม่สอดคล้องกับแผนปฏิบัติการประจำปีและแผนพัฒนาระยะ ๕ ปีของวิทยาลัยสงฆ์

๒. ผลงานบริการวิชาการแก่สังคมของวิทยาลัยสงฆ์ ไม่เป็นไปตามแผนบริการวิชาการประจำปี และ แผนพัฒนาวิทยาลัยสงฆ์

๓. ในแผนบริการวิชาการแก่สังคม ตัวชี้วัดความสำเร็จของโครงการไม่สะท้อนความสำเร็จตาม วัตถุประสงค์ของโครงการ และไม่มีการประเมินโครงการตามวัตถุประสงค์จึงทำให้ไม่สามารถแสดงผลการ ทำงานจริงของโครงการอย่างเป็นรูปธรรมได้

แนวทางเสริมจุดแข็งและปรับปรุงจุดที่ควรพัฒนา

๑. ควรแปลงแผนพัฒนาระยะ ๕ ปีของวิทยาลัยสงฆ์ในประเด็นยุทธศาสตร์ที่ ๓ (พัฒนาการบริการ วิชาการให้มีคุณภาพในรูปแบบที่หลากหลายเป็นที่ยอมรับทั้งในระดับภูมิภาคและระดับชาติ) ไปสู่แผนปฏิบัติการ ประจำปีและแผนบริการวิชาการประจำปี ซึ่งมีประเด็นยุทธศาสตร์ เป้าประสงค์ กลยุทธ์และตัวชี้วัดที่ เหมือนกัน

๒. ควรทบทวนและจัดทำแผนการบริการวิชาการประจำปี ให้มีตัวชี้วัดที่ครอบคลุมงานบริการวิชาการ แก่สังคมทั้งหมดของวิทยาลัยสงฆ์ เช่น ตัวชี้วัดผลการบริการวิชาการสร้างชุมชนเข้มแข็ง ซึ่งสอดคล้องกับ แผนพัฒนาระยะ ๕ ปี ของวิทยาลัยสงฆ์ และนำเสนอคณะกรรมการประจำวิทยาลัยสงฆ์ เพื่อพิจารณาอนุมัติ รวมทั้งประเมินผลแผนตามตัวชี้วัดและค่าเป้าหมายเมื่อสิ้นปีงบประมาณ และนำผลการประเมินมาปรับปรุง แผนในปีถัดไป

๓. ควรจัดทำแผนการใช้ประโยชน์ของแต่ละโครงการเพื่อให้เกิดผลต่อการพัฒนานิสิต ชุมชน หรือ สังคม ไว้ในแผนบริการวิชาการแก่สังคมประจำปี

๔. ในการทำโครงการทั้งหมด ควรแปลงวัตถุประสงค์ของโครงการเป็นตัวชี้วัดความสำเร็จและ ประเมินโครงการตามตัวชี้วัดนั้น โดยไม่ประเมินเพียงตัวชี้วัดเรื่องจำนวนผู้เข้าร่วม ร้อยละผู้เข้าร่วมและความ พึงพอใจของผู้เข้าร่วมโครงการ

องค์ประกอบที่ ๔ การทำนุบำรุงศิลปะและวัฒนธรรม

จุดแข็ง

การสืบสาน รักษา ต่อยอดศิลปวัฒนธรรมทางพระพุทธศาสนา ได้มีการดำเนินการอย่างต่อเนื่อง โดยใช้กระบวนการแบบมีส่วนร่วมกับชุมชน หน่วยงานราชการ ภาคเอกชน และวัด

จุดที่ควรพัฒนา

๑. แผนการดำเนินงานด้านทำนุบำรุงศิลปวัฒนธรรมประจำปี มีประเด็นยุทธศาสตร์ กลยุทธ์ ตัวชี้วัดความสำเร็จและค่าเป้าหมายระดับแผนไม่สอดคล้องกับแผนปฏิบัติการประจำปีและแผนพัฒนาระยะ ๕ ปีของวิทยาลัยสงฆ์

๒. ในแผนการดำเนินงานด้านทำนุบำรุงศิลปวัฒนธรรมประจำปี ตัวชี้วัดความสำเร็จของโครงการไม่สะท้อนความสำเร็จตามวัตถุประสงค์ของโครงการ และไม่มีการประเมินโครงการตามวัตถุประสงค์จึงทำให้ไม่สามารถแสดงผลการทำงานจริงของโครงการอย่างเป็นรูปธรรมได้

แนวทางเสริมจุดแข็งและปรับปรุงจุดที่ควรพัฒนา

๑. ควรแปลงแผนพัฒนาระยะ ๕ ปีของวิทยาลัยสงฆ์ในประเด็นยุทธศาสตร์ที่ ๔ (ส่งเสริม พัฒนา พระพุทธศาสนา และทะนุบำรุงศิลปวัฒนธรรมให้มีคุณภาพ เป็นที่ยอมรับทั้งในระดับภูมิภาคและระดับชาติ) ไปสู่แผนปฏิบัติการประจำปีและแผนการดำเนินงานด้านทำนุบำรุงศิลปวัฒนธรรมประจำปี ซึ่งมีประเด็นยุทธศาสตร์ เป้าประสงค์ กลยุทธ์และตัวชี้วัดที่เหมือนกัน

๒. ควรทบทวนและจัดทำแผนการดำเนินงานด้านทำนุบำรุงศิลปวัฒนธรรมประจำปี ให้มีตัวชี้วัดที่ครอบคลุมงานทะนุบำรุงศิลปวัฒนธรรมทั้งหมดของวิทยาลัยสงฆ์ เช่น ตัวชี้วัดผลการสืบสาน รักษา ต่อยอดศิลปวัฒนธรรมทางพระพุทธศาสนา ซึ่งสอดคล้องกับแผนพัฒนาระยะ ๕ ปี ของวิทยาลัยสงฆ์ และนำเสนอคณะกรรมการประจำวิทยาลัยสงฆ์ เพื่อพิจารณาอนุมัติ รวมทั้งประเมินผลแผนตามตัวชี้วัดและค่าเป้าหมายเมื่อสิ้นปีงบประมาณ และนำผลการประเมินมาปรับปรุงแผนในปีถัดไป

๓. ในการทำโครงการทั้งหมด ควรแปลงวัตถุประสงค์ของโครงการเป็นตัวชี้วัดความสำเร็จและประเมินโครงการตามตัวชี้วัดนั้น โดยไม่ประเมินเพียงตัวชี้วัดเรื่องจำนวนผู้เข้าร่วม ร้อยละผู้เข้าร่วมและความพึงพอใจของผู้เข้าร่วมโครงการ

๔. ควรกำหนดพื้นที่เป็นวัดหรือชุมชนแห่งใหม่ อย่างน้อย ๑ แห่ง เพื่อจัดทำโครงการสืบสาน รักษา และต่อยอดศิลปวัฒนธรรมทางพระพุทธศาสนา โดยอาจใช้งานวิจัยเป็นฐาน ทั้งนี้ กิจกรรมในโครงการต้องดำเนินการหลายครั้ง อย่างต่อเนื่องตลอดปี จนเห็นผลลัพธ์ได้อย่างเป็นรูปธรรม

องค์ประกอบที่ ๕ การบริหารจัดการ

จุดแข็ง

๑. การพัฒนาแผนกลยุทธ์จากผลการวิเคราะห์ SWOT โดยเชื่อมโยงกับวิสัยทัศน์ของวิทยาลัยสงฆ์ สอดคล้องกับวิสัยทัศน์ของสถาบัน

๒. การวิเคราะห์ข้อมูลทางการเงินที่ประกอบไปด้วยต้นทุนต่อหน่วยในแต่ละหลักสูตร เพื่อวิเคราะห์ความคุ้มค่าของการบริหารหลักสูตร ประสิทธิภาพ ประสิทธิผลในการผลิตบัณฑิต และโอกาสในการแข่งขัน

๓. แผนบริหารความเสี่ยง มีระบบกลไกการวิเคราะห์ความเสี่ยงที่ครอบคลุมและครบประเด็นด้านการบริหารความเสี่ยง

๔. มีระบบสารสนเทศ (MIS) สนับสนุนการปฏิบัติงานด้านแผนงบประมาณ การเงินการบัญชีและพัสดุ ตลอดจนระบบการทำงานแบบ one stop service ทำให้การปฏิบัติงานเกิดความคล่องตัว และมีประสิทธิภาพมากขึ้น (จากการสัมภาษณ์บุคลากรสายสนับสนุน)

๕. มีอัตราค่าบำรุงการศึกษา ค่าบริการหอพัก ค่าใช้จ่ายในการเรียนการสอน ที่ต่ำกว่ามหาวิทยาลัยโดยทั่วไป ทำให้เอื้อต่อการเข้ามาศึกษา (จากการสัมภาษณ์นิสิต และศิษย์เก่า)

จุดที่ควรพัฒนาและแนวทางปรับปรุง

๑. การพัฒนาแผนกลยุทธ์ ควรทบทวนการตั้งเป้าหมายแผนกลยุทธ์ระยะที่ ๑๒ ให้วัดและประเมินผลได้ กำหนดระยะเวลาความสำเร็จ เพื่อนำไปสู่กลยุทธ์ทางการเงินและแผนปฏิบัติการประจำปี ตลอดจนวางแผนตั้งเป้าหมายแผนกลยุทธ์ระยะที่ ๑๓ ให้สอดคล้องและเชื่อมโยงกับวิสัยทัศน์และพันธกิจ ตลอดจนทบทวนกระบวนการจัดทำแผนกลยุทธ์ และแผนปฏิบัติการประจำปี ให้สอดคล้อง เชื่อมโยง และสัมพันธ์กัน

๒. ควรทบทวนและเพิ่มเติมการวิเคราะห์สัดส่วนค่าใช้จ่ายในการพัฒนานิสิต อาจารย์ บุคลากร และการจัดการเรียนการสอน (ตัวบ่งชี้ ๕.๑ ซ้อย่อย ๒ หน้า ๗๗)

๓. ควรนำผลการวิเคราะห์ต้นทุนทางการเงิน สู่อุปกรณ์ปรับปรุง เพื่อให้เกิดความคุ้มค่า ประสิทธิภาพ ประสิทธิผล (เนื่องจากจ่ายสูงกว่ารายได้) (ตัวบ่งชี้ ๕.๑ ซ้อย่อย ๒ หน้า ๗๗) ตลอดจนทบทวนแผนกลยุทธ์ทางการเงินให้เกิดความคุ้มค่า ประสิทธิภาพ ประสิทธิผล

๔. การประเมินผลแผนบริหารความเสี่ยง ควรวิเคราะห์ความสำเร็จและการลดความเสี่ยง เพื่อนำสู่การวางแผนปรับปรุงและแก้ไขการบริหารความเสี่ยงในปีต่อไป (ตัวบ่งชี้ ๕.๑ ซ้อย่อย ๓ หน้า ๗๗)

๕. ควรทบทวนวิธีการจัดการความรู้ (Knowledge Management: KM) ให้สอดคล้องกับแนวคิดและวิธีการของการจัดการความรู้ (ตัวบ่งชี้ ๕.๑ ซ้อย่อย ๕ หน้า ๘๐)

๖. ควรทบทวนแผนการบริหารและแผนพัฒนาบุคลากรสายวิชาการและสายสนับสนุนให้ครอบคลุมมากขึ้น และเน้นความสำเร็จแบบมุ่งเป้า (ตัวบ่งชี้ ๕.๑ ซ้อย่อย ๖ หน้า ๘๑) โดยพิจารณาถึง

๖.๑ บุคลากรสายวิชาการ

- แผนการบริหาร ด้านอัตรากำลังคน ภาระงาน สมรรถนะความเชี่ยวชาญ
- แผนการพัฒนา ด้านตำแหน่งทางวิชาการ การวิจัย คุณวุฒิการศึกษา การอบรมและพัฒนา

การให้รางวัลและความดีความชอบ

๖.๒ บุคลากรสายสนับสนุน

- แผนการบริหาร ด้านอัตรากำลังคน ภาระงาน สมรรถนะความเชี่ยวชาญ
- แผนพัฒนา ด้านการอบรมและพัฒนา การให้รางวัลและความดีความชอบ

๗. ระบบการสร้างเสริมขวัญและกำลังใจ (Merit System) จากการสัมภาษณ์บุคลากร พบว่าบุคลากร

ยังขาดความมั่นใจด้านความมั่นคงของการทำงาน วิทยาลัยสงฆ์ควรหามาตรการสร้างเสริมความมั่นใจด้านความมั่นคงของการทำงานด้วยการเสริมมาตรการเพื่อให้บุคลากรมีขวัญและกำลังใจที่ดีขึ้น

๘. การควบคุม กำกับ ให้บรรลุความสำเร็จตามแผน ควรเน้นเชิงคุณภาพ และความสำเร็จตามวัตถุประสงค์และเป้าหมายของแผนที่กำหนด นอกเหนือจากการประเมินความพึงพอใจ (ตัวบ่งชี้ ๕.๑ ข้อย่อย ๖ หน้า ๘๑)

๗. ผลการประเมินโดยคณะกรรมการ ตามเกณฑ์มาตรฐาน

องค์ประกอบ	เป้าหมาย	เกณฑ์มาตรฐานที่ได้ดำเนินการแล้ว (ข้อที่)									คะแนน
		๑	๒	๓	๔	๕	๖	๗	๘	๙	
องค์ประกอบที่ ๑ การผลิตบัณฑิต											
ตัวบ่งชี้ ๑.๑ ผลการบริหารจัดการหลักสูตรโดยรวม	๓.๕๑ คะแนน	๒๐.๘๒ / ๖									๓.๔๗
ตัวบ่งชี้ ๑.๒ อาจารย์ประจำคณะที่มีคุณวุฒิปริญญาเอก	ร้อยละ ๓๕	$\frac{((๑๑ \times ๑๐๐) / ๓๐) \times ๕}{๕๐}$									๔.๕๘
ตัวบ่งชี้ ๑.๓ อาจารย์ประจำคณะที่ดำรงตำแหน่งทางวิชาการ	ร้อยละ ๔๕	$\frac{((๑๓ \times ๑๐๐) / ๓๐) \times ๕}{๖๐}$									๓.๖๑
ตัวบ่งชี้ ๑.๔ จำนวนนิสิตเต็มเวลาเทียบเท่าต่อจำนวนอาจารย์ประจำ	ร้อยละ ๕	$\frac{(((๕๗๓.๒๙/๓๐)-๒๕) \times ๑๐๐)}{๒๕}$									๕
ตัวบ่งชี้ ๑.๕ การบริการนิสิตระดับปริญญาตรี	๖ ข้อ	✓	✓	✓	✓	✓	✓				๕
ตัวบ่งชี้ ๑.๖ กิจกรรมนิสิตระดับปริญญาตรี	๖ ข้อ	✓	✓	✓	✓	X	X				๓
ตัวบ่งชี้ ๑.๗ หลักสูตรปรับปรุง หรือหลักสูตรใหม่ หรือหลักสูตรไม่มีปริญญา (non degree) ที่เป็นหลักสูตรบูรณาการระหว่างศาสตร์ หรือหลักสูตร ๒ ปริญญา หรือหลักสูตรข้ามสถาบัน มีผลลัพธ์การเรียนรู้ด้านบุคคลผู้มีความรู้ ด้านผู้ร่วมสร้างสรรค์นวัตกรรมและ ด้านพลเมืองที่เข้มแข็ง	ร้อยละ ๔๐	$\frac{((๒ \times ๑๐๐) / ๘) \times ๕}{๕๐}$									๒.๕
ตัวบ่งชี้ ๑.๘ ผลการประเมินบัณฑิตปริญญาตรีที่มีคุณลักษณะบัณฑิตที่พึงประสงค์ สอบผ่านภาษาอังกฤษและเทคโนโลยีสารสนเทศ	๓.๕๑ คะแนน	๑๑.๒๕ / ๔									๒.๘๑

องค์ประกอบ	เป้าหมาย	เกณฑ์มาตรฐานที่ได้ดำเนินการแล้ว (ข้อที่)								คะแนน
		๑	๒	๓	๔	๕	๖	๗	๘	
องค์ประกอบที่ ๒ การวิจัย										
ตัวบ่งชี้ ๒.๑ ระบบและกลไกการบริหารและพัฒนา งานวิจัยหรืองานสร้างสรรค์	๖ ข้อ	✓	✓	✓	✓	✓	✓			๕
ตัวบ่งชี้ ๒.๒ เงินสนับสนุนงานวิจัยและงานสร้างสรรค์	๒๕,๐๐๐ บาท	$((๑๑๕๐๐๐๐ / ๓๐) \times ๕) / ๒๕๐๐๐$								๕
ตัวบ่งชี้ ๒.๓ ผลงานทางวิชาการของอาจารย์ประจำและ นักวิจัย	ร้อยละ ๒๐	$((๘.๔ \times ๑๐๐) / ๓๐) \times ๕ / ๒๐$								๕
ตัวบ่งชี้ ๒.๔ งานวิจัยพัฒนาองค์ความรู้หรือนวัตกรรม ทางพระพุทธศาสนาที่มีการนำไปใช้ประโยชน์	ร้อยละ ๔๐	$((๑ \times ๑๐๐) / ๒) \times ๕ / ๕๐$								๕
องค์ประกอบที่ ๓ การบริการวิชาการ										
ตัวบ่งชี้ ๓.๑ การบริการวิชาการแก่สังคม	๖ ข้อ	✓	✓	✓	X	X	✓			๓
ตัวบ่งชี้ ๓.๒ ผลการบริการวิชาการที่เสริมสร้างความ เข้มแข็งแก่ชุมชน	๑ ชุมชน									๕
องค์ประกอบที่ ๔ การทำนุบำรุงศิลปะและวัฒนธรรม										
ตัวบ่งชี้ ๔.๑ ระบบและกลไกการทำนุบำรุงศิลปะและ วัฒนธรรม	๖ ข้อ	✓	✓	✓	✓	X	✓	X		๔
ตัวบ่งชี้ ๔.๒ ผลของการสืบสาน รักษาและต่อยอด ศิลปวัฒนธรรมทางพระพุทธ ศาสนาแบบสร้างสรรค์	๑ วัด/ ชุมชน									๕
องค์ประกอบที่ ๕ การบริหารจัดการ										
ตัวบ่งชี้ ๕.๑ การบริหารของคณะเพื่อการกำกับติดตาม ผลลัพธ์ตามพันธกิจ กลุ่มสถาบัน และเอกลักษณ์ของ คณะ	๖ ข้อ	✓	✓	✓	✓	✓	✓	✓		๕
ตัวบ่งชี้ ๕.๒ ระบบกำกับกับการประกันคุณภาพหลักสูตร	๖ ข้อ	✓	✓	✓	✓	✓	✓			๕
ตัวบ่งชี้ ๕.๓ ผลการดำเนินการเครือข่ายความร่วมมือใน ประเทศหรือต่างประเทศ	ร้อยละ ๗๕	$((๒ \times ๑๐๐) / ๒) \times ๕ / ๑๐๐$								๕

องค์ประกอบ	เป้าหมาย	เกณฑ์มาตรฐานที่ได้ดำเนินการแล้ว (ข้อที่)									คะแนน
		๑	๒	๓	๔	๕	๖	๗	๘	๙	
ตัวบ่งชี้ ๕.๔ ผลงานด้านการศึกษา วิจัย บริการวิชาการ และทำนุบำรุงศิลปวัฒนธรรมที่ได้รับรางวัลระดับชาติ หรือนานาชาติ	๖ ผลงาน										๕

๘. ภาคผนวก

๑) กำหนดการตรวจประเมินคุณภาพการศึกษาภายใน วิทยาลัยสงฆ์ลำพูน

วันที่ ๑๔ กรกฎาคม พ.ศ. ๒๕๖๔

เวลา	กิจกรรม
๐๘.๔๕ - ๐๙.๐๐ น.	ผู้บริหาร คณาจารย์ เจ้าหน้าที่ของวิทยาลัยสงฆ์ลำพูน และคณะกรรมการตรวจประเมิน พร้อมกันที่ห้องประชุมออนไลน์
๐๙.๐๐ - ๐๙.๓๐ น.	พระครูสิริสุตานุยุต,ผศ.ดร. ผู้อำนวยการวิทยาลัยสงฆ์ลำพูน นำบูชาพระรัตนตรัย - ผศ.ดร. นิคม มูลเมือง ประธานกรรมการแนะนำกรรมการและชี้แจงวัตถุประสงค์ การตรวจประเมิน - ผู้บริหารวิทยาลัยสงฆ์สรุปผลการดำเนินงานที่โดดเด่นตามพันธกิจ ๔ ด้าน
๐๙.๓๐ - ๑๐.๓๐ น.	สัมภาษณ์ผู้อำนวยการวิทยาลัยสงฆ์ลำพูน
๑๐.๓๐ - ๑๑.๐๐ น.	ตรวจเอกสารและสัมภาษณ์ผู้รับผิดชอบแต่ละองค์ประกอบ
๑๑.๐๐ น.	ฉันภัตตาหารเพลและรับประทานอาหารกลางวัน
๑๓.๐๐ - ๑๓.๓๐ น.	แบ่งกลุ่มสัมภาษณ์ - ศิษย์เก่าทั้งพระและคฤหัสถ์ ๓ ท่าน ๑. พระศรีบุญ หมื่นอ้าย หลักสูตรครุศาสตรบัณฑิต สาขาวิชาสังคมศึกษา ๒. นางสาวอุทัย ตีบเงิน หลักสูตรครุศาสตรบัณฑิต สาขาวิชาสังคมศึกษา ๓. นางสาวปิยธิดา วงศ์ใหญ่ หลักสูตรรัฐประศาสนศาสตรบัณฑิต - ผู้ใช้บัณฑิต ๒ ท่าน ๑. นายสงกรานต์ กาวีระ ครูโรงเรียนอรพินพิทยา ๒. ผศ.ดร.เสน่ห์ ใจสิทธิ์ อาจารย์ประจำหลักสูตรรัฐประศาสนศาสตรมหาบัณฑิต - ผู้รับบริการ ๒ ท่าน ๑.พระมหาทวีรัตน์ ขนตยาภรณ์ คณะสงฆ์จังหวัดลำพูน ๒.นางวันเพ็ญ พรินทรางกุล สถาบันวิจัยหรือศูนย์
๑๓.๓๐ - ๑๔.๓๐ น.	สัมภาษณ์นิสิตทั้งพระและคฤหัสถ์ ๕ รูป/คน ๑. นางสาวชุติกัญญา กัญญา หลักสูตรรัฐประศาสนศาสตรบัณฑิต

เวลา	กิจกรรม
	๒. นางสาวสุภาพร พะนิแธ หลักสูตรรัฐประศาสนศาสตรบัณฑิต ๓. นางสาวดวงกมล จันทรา หลักสูตรครุศาสตรบัณฑิต สาขาวิชาสังคมศึกษา ๔. นางสาวพรนภัส พิณีพนากุล หลักสูตรพุทธศาสตรบัณฑิต สาขาวิชาภาษาอังกฤษ ๕. พระกิตติพงษ์ จันทร์เจอ หลักสูตรพุทธศาสตรบัณฑิต สาขาวิชาพระพุทธศาสนา
๑๔.๓๐ – ๑๕.๓๐ น.	สัมภาษณ์ตัวแทนอาจารย์หลักสูตรละ ๑ ท่าน ๑. นายจันทร์สมิ์ ตาปูลิงค์ หลักสูตรพุทธศาสตรบัณฑิต สาขาวิชาพระพุทธศาสนา ๒. ผศ.อาเดช อุปนันท์ หลักสูตรครุศาสตรบัณฑิต สาขาวิชาสังคมศึกษา ๓. ผศ.ภราดร สุขพันธ์ หลักสูตรพุทธศาสตรบัณฑิต สาขาวิชาภาษาอังกฤษ ๔. พระนฤพันธ์ ญาณิสสโร หลักสูตรรัฐประศาสนศาสตรบัณฑิต ๕. ผศ.ดร.สามารถ บุญรัตน์ หลักสูตรรัฐประศาสนศาสตรมหาบัณฑิต ๖. ผศ.ดร.ไพรินทร์ ณ วันนา หลักสูตรพุทธศาสตรมหาบัณฑิต สาขาวิชาพระพุทธศาสนา
๑๕.๓๐ – ๑๖.๓๐ น.	สัมภาษณ์ผู้บริหาร (๑) รองผู้อำนวยการฝ่ายบริหาร (๒) รองผู้อำนวยการฝ่ายวิชาการ (๓) ผู้อำนวยการสำนักงานวิทยาลัย (๔) ผู้อำนวยการสำนักงานวิชาการ
๑๖.๓๐ – ๑๗.๐๐ น.	สัมภาษณ์บุคลากรสายสนับสนุน ๑. นางสาวพรรณวิภา อุปนันท์ นักวิชาการการศึกษา ๒. นางสาวหทัยรัตน์ มโนชัย นักวิชาการการเงินและบัญชี ๓. นางสาวนฤมล กันทะอุโมงค์ นักวิชาการการเงินและบัญชี ๔. นายธีรยุทธ์ โปธาพันธ์ เจ้าหน้าที่โครงการพระสอนศีลธรรม

วันที่ ๑๕ กรกฎาคม พ.ศ. ๒๕๖๔

เวลา	กิจกรรม
๐๘.๔๕ – ๐๙.๐๐ น.	คณะกรรมการตรวจประเมิน พร้อมกันที่ห้องประชุมออนไลน์
๐๙.๐๐ – ๑๑.๐๐ น.	ตรวจเอกสารและสัมภาษณ์ผู้รับผิดชอบแต่ละองค์ประกอบผ่านระบบออนไลน์
๑๑.๐๐ น.	ฉันภัตตาหารเพลและรับประทานอาหารกลางวัน
๑๓.๐๐ – ๑๖.๓๐ น.	คณะกรรมการตรวจประเมินคุณภาพการศึกษาภายในประชุมสรุปผลการประเมินและจัดทำรายงานผลการประเมิน

วันที่ ๑๖ กรกฎาคม พ.ศ. ๒๕๖๔

เวลา	กิจกรรม
๐๘.๔๕ - ๐๙.๐๐ น.	ผู้บริหาร คณาจารย์ เจ้าหน้าที่ของวิทยาลัยสงฆ์ลำพูน และคณะกรรมการตรวจประเมิน พร้อมกันที่ห้องประชุมออนไลน์
๐๙.๐๐ - ๐๙.๑๐ น.	ผู้อำนวยการวิทยาลัยสงฆ์ลำพูนนำบูชาพระรัตนตรัย
๐๙.๑๐ - ๑๐.๓๐ น.	คณะกรรมการตรวจประเมินคุณภาพการศึกษาภายใน นำเสนอผลการประเมินแก่ผู้บริหารและบุคลากรวิทยาลัยสงฆ์ด้วยวาจา
๑๐.๓๐ - ๑๑.๐๐ น.	ซักถามและแลกเปลี่ยนข้อคิดเห็น
๑๑.๐๐ น.	ปิดการประชุม

๒) ข้อมูลพื้นฐาน (Common Data Set)

ที่	ข้อมูลพื้นฐาน	จำนวน
องค์ประกอบ ๑ การผลิตบัณฑิต		
ตัวบ่งชี้ ๑.๑ ผลการบริหารจัดการหลักสูตรโดยรวม		
๑	ผลรวมค่าคะแนนประเมินของทุกหลักสูตร	๒๐.๘๒
๒	จำนวนหลักสูตรที่เปิดสอนทั้งหมด	๖
๓	---ระดับปริญญาตรี	๐
๔	---ระดับ ป.บัณฑิต	๐
๕	---ระดับปริญญาโท	๐
๖	---ระดับ ป.บัณฑิตชั้นสูง	๐
๗	---ระดับปริญญาเอก	๐
๘	---จำนวนศูนย์จัดการศึกษาออกสถานที่ตั้งทั้งหมด	๐
๙	จำนวนหลักสูตรที่จัดการเรียนการสอนออกสถานที่ตั้ง	๐
๑๐	---ระดับปริญญาตรี	๐
๑๑	---ระดับ ป.บัณฑิต	๐
๑๒	---ระดับปริญญาโท	๐
๑๓	---ระดับ ป.บัณฑิตชั้นสูง	๐
๑๔	---ระดับปริญญาเอก	๐
ตัวบ่งชี้ ๑.๒ อาจารย์ประจำคณะที่มีคุณวุฒิปริญญาเอก		
๑	จำนวนอาจารย์ประจำทั้งหมด รวมทั้งที่ปฏิบัติงานจริงและลาศึกษาต่อ	๓๐

ที่	ข้อมูลพื้นฐาน	จำนวน
๒	--จำนวนอาจารย์ประจำทั้งหมดที่ปฏิบัติงานจริงและลาศึกษาต่อ วุฒิปริญญาตรีหรือเทียบเท่า	๐
๓	--จำนวนอาจารย์ประจำทั้งหมดที่ปฏิบัติงานจริงและลาศึกษาต่อ วุฒิปริญญาโทหรือเทียบเท่า	๐
๔	--จำนวนอาจารย์ประจำทั้งหมดที่ปฏิบัติงานจริงและลาศึกษาต่อ วุฒิปริญญาเอกหรือเทียบเท่า	๑๑
ตัวบ่งชี้ ๑.๓ อาจารย์ประจำคณะที่ดำรงตำแหน่งทางวิชาการ		
๑	จำนวนอาจารย์ประจำทั้งหมดที่ดำรงตำแหน่งอาจารย์ (ไม่มีตำแหน่งทางวิชาการ)	๐
๒	---จำนวนอาจารย์ประจำ (ที่ไม่มีตำแหน่งทางวิชาการ) ที่มีวุฒิปริญญาตรี หรือเทียบเท่า	๐
๓	---จำนวนอาจารย์ประจำ (ที่ไม่มีตำแหน่งทางวิชาการ) ที่มีวุฒิปริญญาโท หรือเทียบเท่า	๑๓
๔	---จำนวนอาจารย์ประจำ (ที่ไม่มีตำแหน่งทางวิชาการ) ที่มีวุฒิปริญญาเอก หรือเทียบเท่า	๔
๕	จำนวนอาจารย์ประจำทั้งหมดที่ดำรงตำแหน่งผู้ช่วยศาสตราจารย์	๐
๖	---จำนวนอาจารย์ประจำตำแหน่งผู้ช่วยศาสตราจารย์ ที่มีวุฒิปริญญาตรี หรือเทียบเท่า	๐
๗	---จำนวนอาจารย์ประจำตำแหน่งผู้ช่วยศาสตราจารย์ ที่มีวุฒิปริญญาโท หรือเทียบเท่า	๖
๘	---จำนวนอาจารย์ประจำตำแหน่งผู้ช่วยศาสตราจารย์ ที่มีวุฒิปริญญาเอก หรือเทียบเท่า	๗
๙	จำนวนอาจารย์ประจำทั้งหมดที่ดำรงตำแหน่งรองศาสตราจารย์	๐
๑๐	---จำนวนอาจารย์ประจำตำแหน่งรองศาสตราจารย์ ที่มีวุฒิปริญญาตรี หรือเทียบเท่า	๐
๑๑	---จำนวนอาจารย์ประจำตำแหน่งรองศาสตราจารย์ ที่มีวุฒิปริญญาโท หรือเทียบเท่า	๐
๑๒	---จำนวนอาจารย์ประจำตำแหน่งรองศาสตราจารย์ ที่มีวุฒิปริญญาเอก หรือเทียบเท่า	๐
๑๓	จำนวนอาจารย์ประจำทั้งหมดที่ดำรงตำแหน่งศาสตราจารย์	๐
๑๔	---จำนวนอาจารย์ประจำตำแหน่งศาสตราจารย์ ที่มีวุฒิปริญญาตรี หรือเทียบเท่า	๐
๑๕	---จำนวนอาจารย์ประจำตำแหน่งศาสตราจารย์ ที่มีวุฒิปริญญาโท หรือเทียบเท่า	๐
๑๖	---จำนวนอาจารย์ประจำตำแหน่งศาสตราจารย์ ที่มีวุฒิปริญญาเอก หรือเทียบเท่า	๐
๑๗	จำนวนอาจารย์ประจำที่ดำรงตำแหน่งทางวิชาการทั้งหมด	๑๓
ตัวบ่งชี้ ๑.๔ จำนวนนักศึกษาเต็มเวลาเทียบเท่าต่อจำนวนอาจารย์ประจำ		
๑	จำนวนนักศึกษาปัจจุบันทั้งหมดทุกระดับการศึกษา	๐
๒	---จำนวนนักศึกษาปัจจุบันทั้งหมด - ระดับปริญญาตรี	๐
๓	---จำนวนนักศึกษาปัจจุบันทั้งหมด - ระดับ ป.บัณฑิต	๐

ที่	ข้อมูลพื้นฐาน	จำนวน
๔	---จำนวนนักศึกษาปัจจุบันทั้งหมด - ระดับปริญญาโท	๐
๕	---จำนวนนักศึกษาปัจจุบันทั้งหมด - ระดับ ป.บัณฑิตชั้นสูง	๐
๖	---จำนวนนักศึกษาปัจจุบันทั้งหมด - ระดับปริญญาเอก	๐
๗	จำนวนนักศึกษาเต็มเวลาเทียบเท่า (FTES) รวมทุกหลักสูตร	๕๗๓.๒๙
๘	---ระดับอนุปริญญา	๐
๙	---ระดับปริญญาตรี	๔๙๓.๑๙
๑๐	---ระดับ ป.บัณฑิต	๐
๑๑	---ระดับปริญญาโท	๘๐.๑
๑๒	---ระดับ ป.บัณฑิตชั้นสูง	๐
๑๓	---ระดับปริญญาเอก	๐
ตัวบ่งชี้ ๑.๕ การบริการนักศึกษาระดับปริญญาตรี		
ตัวบ่งชี้ ๑.๖ กิจกรรมนักศึกษาระดับปริญญาตรี		
ตัวบ่งชี้ ๑.๗ หลักสูตรปรับปรุง หรือหลักสูตรใหม่ หรือหลักสูตรไม่มีปริญญา (non degree) ที่เป็นหลักสูตรบูรณาการระหว่างศาสตร์ หรือหลักสูตร ๒ ปริญญา หรือหลักสูตรข้ามสถาบัน มีผลลัพธ์การเรียนรู้ด้านบุคคลผู้มีความรู้ ด้านผู้ร่วมสร้างสรรค์นวัตกรรมและ ด้านพลเมืองที่เข้มแข็ง		
๑	จำนวนหลักสูตรปรับปรุง หรือหลักสูตรใหม่ หรือหลักสูตรไม่มีปริญญา (non degree) ที่มีการบูรณาการระหว่างศาสตร์ หลักสูตร ๒ ปริญญาและหลักสูตรข้ามสถาบัน มีผลลัพธ์การเรียนรู้ของคณะ วิทยาเขตหรือวิทยาลัย	๒
๒	จำนวนหลักสูตรประกาศนียบัตร ปริญญาตรี ปริญญาโทและปริญญาเอกที่เปิดสอนทั้งหมดของคณะ วิทยาเขตหรือวิทยาลัย	๘
ตัวบ่งชี้ ๑.๘ ผลการประเมินบัณฑิตปริญญาตรีที่มีคุณลักษณะบัณฑิตที่พึงประสงค์ สอบผ่านภาษาอังกฤษและเทคโนโลยีสารสนเทศ		
๑	ผลรวมคะแนนประเมินบัณฑิตปริญญาตรีทุกหลักสูตรที่มีคุณลักษณะบัณฑิตที่พึงประสงค์ของมหาวิทยาลัย มีทักษะภาษาอังกฤษ และเทคโนโลยีสารสนเทศ ตามเกณฑ์ที่มหาวิทยาลัยกำหนด	๑๑.๒๕
๒	จำนวนหลักสูตรปริญญาตรีทั้งหมดของคณะ วิทยาเขตหรือวิทยาลัย	๔
องค์ประกอบ ๒ การวิจัย		
ตัวบ่งชี้ ๒.๑ ระบบและกลไกการบริหารและพัฒนางานวิจัยหรืองานสร้างสรรค์		
ตัวบ่งชี้ ๒.๒ เงินสนับสนุนงานวิจัยและงานสร้างสรรค์		

ที่	ข้อมูลพื้นฐาน	จำนวน
๑	จำนวนเงินสนับสนุนงานวิจัยจากภายในและภายนอกทั้งหมด	๑๕๐๐๐ ๐๐
๒	อาจารย์ประจำและนักวิจัยทั้งหมด (ไม่นับผู้ลาศึกษาต่อ)	๓๐
๓	จำนวนเงินสนับสนุนงานวิจัยหรืองานสร้างสรรค์จากภายในสถาบัน	๐
๔	จำนวนเงินสนับสนุนงานวิจัยหรืองานสร้างสรรค์จากภายนอกสถาบัน	๐
๕	จำนวนอาจารย์ประจำที่ปฏิบัติงานจริง (ไม่นับรวมผู้ลาศึกษาต่อ)	๓๐
๖	จำนวนนักวิจัยประจำที่ปฏิบัติงานจริง (ไม่นับรวมผู้ลาศึกษาต่อ)	๐
๗	จำนวนอาจารย์ประจำที่ลาศึกษาต่อ	๐
๘	จำนวนนักวิจัยประจำที่ลาศึกษาต่อ	๐
๙	จำนวนอาจารย์ประจำและนักวิจัยทั้งหมด	๓๐
ตัวบ่งชี้ ๒.๓ ผลงานทางวิชาการของอาจารย์ประจำและนักวิจัย		
๑	ผลรวมถ่วงน้ำหนักของผลงานวิชาการ/ผลงานสร้างสรรค์ ของอาจารย์ประจำ	๘.๔
๒	จำนวนบทความวิจัยหรือบทความวิชาการที่ตีพิมพ์	๐
๓	---บทความวิจัยหรือบทความวิชาการฉบับสมบูรณ์ที่ตีพิมพ์ในรายงานสืบเนื่องจากการประชุมวิชาการระดับชาติ (๐.๒)	๐
๔	---บทความวิจัยหรือบทความวิชาการฉบับสมบูรณ์ที่ตีพิมพ์ในรายงานสืบเนื่องจากการประชุมวิชาการระดับนานาชาติ หรือในวารสารทางวิชาการระดับชาติที่ไม่อยู่ในฐานข้อมูล ตามประกาศ ก.พ.อ. หรือระเบียบคณะกรรมการการอุดมศึกษาว่าด้วย หลักเกณฑ์การพิจารณาวารสารทางวิชาการสำหรับการเผยแพร่ผลงานทางวิชาการ พ.ศ.๒๕๕๖ แต่สถาบันนำเสนอสภาสถาบันอนุมัติและจัดทำเป็นประกาศให้ทราบเป็นการทั่วไป และแจ้งให้ กพอ./กกอ.ทราบภายใน ๓๐ วันนับแต่วันที่ออกประกาศ (๐.๔)	๐
๕	---ผลงานที่ได้รับการจดอนุสิทธิบัตร (๐.๔)	๐
๖	---บทความวิจัยหรือบทความวิชาการฉบับสมบูรณ์ที่ตีพิมพ์ในวารสารทางวิชาการที่ปรากฏในฐานข้อมูล TCI กลุ่มที่ ๒ (๐.๖)	๐
๗	---บทความวิจัยหรือบทความวิชาการฉบับสมบูรณ์ที่ตีพิมพ์ในวารสารทางวิชาการระดับนานาชาติที่ไม่อยู่ในฐานข้อมูล ตามประกาศ ก.พ.อ. หรือระเบียบคณะกรรมการการอุดมศึกษาว่าด้วย หลักเกณฑ์การพิจารณาวารสารทางวิชาการสำหรับการเผยแพร่ผลงานทางวิชาการ พ.ศ.๒๕๕๖ แต่สถาบันนำเสนอสภาสถาบันอนุมัติและจัดทำเป็นประกาศให้ทราบเป็นการทั่วไป และแจ้งให้ กพอ./กกอ.ทราบภายใน ๓๐ วันนับแต่วันที่ออก	๐

ที่	ข้อมูลพื้นฐาน	จำนวน
	ประกาศ (ซึ่งไม่อยู่ใน Beall's list) หรือตีพิมพ์ในวารสารวิชาการที่ปรากฏในฐานข้อมูล TCI กลุ่มที่ ๑ (๐.๘)	
๘	---บทความวิจัยหรือบทความวิชาการฉบับสมบูรณ์ที่ตีพิมพ์ในวารสารทางวิชาการระดับนานาชาติที่ปรากฏในฐานข้อมูลระดับนานาชาติตามประกาศ ก.พ.อ. หรือระเบียบคณะกรรมการการอุดมศึกษา ว่าด้วยหลักเกณฑ์การพิจารณาวารสารทางวิชาการสำหรับการเผยแพร่ผลงานทางวิชาการ พ.ศ.๒๕๕๖ (๑.๐๐)	๐
๙	---ผลงานได้รับการจดสิทธิ (๑.๐๐)	๐
๑๐	---ผลงานวิชาการรับใช้สังคมที่ได้รับการประเมินผ่านเกณฑ์การขอตำแหน่งทางวิชาการแล้ว (๑.๐๐)	๐
๑๑	---ผลงานวิจัยที่หน่วยงานหรือองค์กรระดับชาติว่าจ้างให้ดำเนินการ (๑.๐๐)	๐
๑๒	---ผลงานค้นพบพันธุ์พืช พันธุ์สัตว์ ที่ค้นพบใหม่และได้รับการจดทะเบียน (๑.๐๐)	๐
๑๓	---ตำราหรือหนังสือหรืองานแปลที่ได้รับการประเมินผ่านเกณฑ์การขอตำแหน่งทางวิชาการแล้ว (๑.๐๐)	๐
๑๔	---ตำราหรือหนังสือหรืองานแปลที่ผ่านการพิจารณาตามหลักเกณฑ์การประเมินตำแหน่งทางวิชาการ แต่ไม่ได้นำมาขอรับการประเมินตำแหน่งทางวิชาการ (๑.๐๐)	๐
๑๕	---งานสร้างสรรค์ที่มีการเผยแพร่สู่สาธารณะในลักษณะใดลักษณะหนึ่ง หรือผ่านสื่ออิเล็กทรอนิกส์ online	๐
๑๖	---งานสร้างสรรค์ที่ได้รับการเผยแพร่ในระดับสถาบัน	๐
๑๗	---งานสร้างสรรค์ที่ได้รับการเผยแพร่ในระดับชาติ	๐
๑๘	---งานสร้างสรรค์ที่ได้รับการเผยแพร่ในระดับความร่วมมือระหว่างประเทศ	๐
๑๙	---งานสร้างสรรค์ที่ได้รับการเผยแพร่ในระดับภูมิภาคอาเซียน	๐
๒๐	---งานสร้างสรรค์ที่ได้รับการเผยแพร่ในระดับนานาชาติ	๐
ตัวบ่งชี้ ๒.๔ งานวิจัยพัฒนาองค์ความรู้หรือนวัตกรรมทางพระพุทธศาสนาที่มีการนำไปใช้ประโยชน์		
๑	งานวิจัยพัฒนาองค์ความรู้หรือนวัตกรรมทางพระพุทธศาสนาที่นำไปใช้ประโยชน์	๑
๒	จำนวนงานวิจัยทั้งหมดของคณะ วิทยาเขตหรือวิทยาลัย	๒
องค์ประกอบ ๓ การบริการวิชาการ		
ตัวบ่งชี้ ๓.๑ การบริการวิชาการแก่สังคม		
ตัวบ่งชี้ ๓.๒ ผลการบริการวิชาการที่เสริมสร้างความเข้มแข็งแก่ชุมชน		
๑	จำนวนชุมชนที่คณะ วิทยาเขตหรือวิทยาลัยให้บริการวิชาการ จนเกิดเป็นชุมชนเข้มแข็ง	๑

ที่	ข้อมูลพื้นฐาน	จำนวน
องค์ประกอบ ๔ การทำนุบำรุงศิลปะและวัฒนธรรม		
ตัวบ่งชี้ ๔.๑ ระบบและกลไกการทำนุบำรุงศิลปะและวัฒนธรรม		
ตัวบ่งชี้ ๔.๒ ผลของการสืบสาน รักษาและต่อยอดศิลปวัฒนธรรมทางพระพุทธ ศาสนาแบบสร้างสรรค์		
๑	จำนวนวัดหรือชุมชนได้รับสืบสาน รักษาและต่อยอดศิลปวัฒนธรรมทางพระพุทธศาสนาแบบสร้างสรรค์	๑
องค์ประกอบ ๕ การบริหารจัดการ		
ตัวบ่งชี้ ๕.๑ การบริหารของคณะเพื่อการกำกับติดตามผลลัพธ์ตามพันธกิจ กลุ่มสถาบันและเอกลักษณ์ของคณะ		
ตัวบ่งชี้ ๕.๒ ระบบกำกับการประกันคุณภาพหลักสูตร		
ตัวบ่งชี้ ๕.๓ ผลการดำเนินการเครือข่ายความร่วมมือในประเทศหรือต่างประเทศ		
๑	ข้อตกลงความร่วมมือในประเทศหรือต่างประเทศที่มีการปฏิบัติที่ชัดเจน	๒
๒	จำนวนข้อตกลงการร่วมมือในประเทศหรือต่างประเทศของคณะ วิทยาเขตหรือวิทยาลัย	๒
ตัวบ่งชี้ ๕.๔ ผลงานด้านการศึกษา วิจัย บริการวิชาการและทำนุบำรุงศิลปวัฒนธรรมที่ได้รับรางวัลระดับชาติหรือนานาชาติ		
๑	จำนวนผลงานด้านการศึกษา วิจัย บริการวิชาการและทำนุบำรุงศิลปวัฒนธรรม ที่ได้รับรางวัล ระดับชาติหรือนานาชาติ	๗